

**Административный регламент  
предоставления муниципальной услуги по выдаче специальных разрешений  
на перевозки опасных, тяжеловесных и (или) крупногабаритных грузов  
по автомобильным дорогам местного значения в случаях, предусмотренных  
законодательством об автомобильных дорогах и о дорожной деятельности  
на территории МО «Котласский муниципальный район»**

(в ред. Постановления № 96 от 01.02.2013)

**I. Общие положения**

**1.1. Предмет регулирования административного регламента**

1. Настоящий административный регламент устанавливает порядок предоставления муниципальной услуги по выдаче специальных разрешений на перевозки опасных, тяжеловесных и (или) крупногабаритных грузов по автомобильным дорогам местного значения в случаях, предусмотренных законодательством об автомобильных дорогах и о дорожной деятельности, (далее – муниципальная услуга) и стандарт предоставления муниципальной услуги, включая сроки и последовательность административных процедур и административных действий администрации муниципального образования «Котласский муниципальный район» (далее – администрация) при осуществлении полномочий по предоставлению муниципальной услуги.

2. Блок-схема предоставления муниципальной услуги приведена в приложении № 2 к настоящему административному регламенту.

**1.2. Описание заявителей при предоставлении муниципальной услуги**

Заявителями на предоставление муниципальной услуги являются юридические и физические лица (граждане РФ и иностранные граждане), индивидуальные предприниматели, либо их уполномоченные представители.

**1.3. Требования к порядку информирования о правилах предоставления муниципальной услуги**

Документы, предусмотренные настоящим подразделом, представляются заявителем в администрацию муниципального образования «Котласский муниципальный район»;

Муниципальную услугу предоставляет отдел строительства и транспорта.

Местонахождение: почтовый адрес: г. Котлас, Архангельская область, пл. Советов д. 9, 165300; телефон для справок: 8 (818-37) 2-23-10; адрес электронной почты: stroitkr@yandex.ru; график работы: понедельник – четверг с 8.30 до 17.00, пятница с 8.30 до 15.30, перерыв с 12.30 до 13.30).

Информация о порядке предоставления муниципальной услуги размещается на Едином портале государственных и муниципальных услуг и на Архангельском региональном портале государственных и муниципальных услуг и на официальном информационном Интернет – портале муниципального образования «Котласский муниципальный район».

Информация о правилах предоставления муниципальной услуги может быть получена:

по телефону;

по электронной почте;

по почте;

при личном обращении заявителя;

на официальном сайте органа в информационно-телекоммуникационной сети «Интернет».

## **II. Стандарт предоставления муниципальной услуги**

### **2.1. Полное наименование муниципальной услуги:**

Выдача специальных разрешений на перевозки опасных, тяжеловесных и (или)

крупногабаритных грузов по автомобильным дорогам местного значения в случаях, предусмотренных законодательством об автомобильных дорогах и о дорожной деятельности.

Краткое наименование подуслуги:

1) выдача специального разрешения на перевозку опасных грузов по автомобильным дорогам местного значения (условие для выделения подуслуги – перевозка опасных грузов);

2) выдача специального разрешения на перевозку тяжеловесных и (или) крупногабаритных грузов категории 1 по автомобильным дорогам местного значения (условие для выделения подуслуги – перевозка тяжеловесных и (или) крупногабаритных грузов категории 1);

3) выдача специального разрешения на перевозку тяжеловесных и (или) крупногабаритных грузов категории 2 по автомобильным дорогам местного значения (условие для выделения подуслуги – перевозка тяжеловесных и (или) крупногабаритных грузов категории 2).

### **2.2. Муниципальная услуга предоставляется:**

Отделом строительства и транспорта администрации муниципального образования «Котласский муниципальный район».

### **2.3. Результат предоставления муниципальной услуги**

Подуслуга 1: выдача заявителю:

1) специального разрешения на перевозку опасных грузов по автомобильным дорогам местного значения либо

2) уведомления об отказе в выдаче разрешения на перевозку опасных грузов по автомобильным дорогам местного значения.

Подуслуга 2: выдача заявителю:

1) специального разрешения на перевозку тяжеловесных и (или) крупно-габаритных грузов категории 1 по автомобильным дорогам местного значения либо

2) уведомления об отказе в выдаче разрешения на перевозку тяжеловесных и (или) крупно-габаритных грузов категории 1 по автомобильным дорогам местного значения.

Подуслуга 3: выдача заявителю:

1) специального разрешения на перевозку тяжеловесных и (или) крупно-габаритных грузов категории 2 по автомобильным дорогам местного значения либо

2) уведомления об отказе в выдаче разрешения на перевозку тяжеловесных и (или) крупно-габаритных грузов категории 2 по автомобильным дорогам местного значения.

### **2.4. Срок предоставления муниципальной услуги**

Срок предоставления муниципальной услуги:

1) для подуслуги 1 (выдача специального разрешения на перевозку опасных грузов по автомобильным дорогам местного значения) срок предоставления услуги – **до 6 рабочих дней** с момента регистрации заявления, не считая периода времени на рассмотрение заявки владельцами автомобильных дорог по которым будет проходить маршрут транспортного средства, при условии соответствия документов установленным требованиям;

2) для подуслуги 2 (выдача специального разрешения на перевозку тяжеловесных и (или) крупногабаритных грузов категории 1 по автомобильным дорогам местного значения) – **до 10 календарных дней** со дня регистрации заявления при условии предъявления документа подтверждающего внесения платы за ущерб;

3) для подуслуги 3 (выдача специального разрешения на перевозку тяжеловесных и (или) крупногабаритных грузов категории 2 по автомобильным дорогам местного значения) – **до 30 календарных дней** со дня регистрации заявления при условии предъявления документа подтверждающего внесения платы.

## **2.5. Предоставление муниципальной услуги осуществляется в соответствии со следующими нормативными правовыми актами:**

- 1) Конституция Российской Федерации;
- 2) Налоговый кодекс Российской Федерации;
- 3) Федеральный закон от 2 мая 2006 года № 59-ФЗ «О порядке рассмотрения обращений граждан Российской Федерации»;
- 4) Федеральный закон от 27 июля 2010 года № 210-ФЗ «Об организации предоставления государственных и муниципальных услуг»;
- 5) Федеральный закон от 8 ноября 2007 года № 257-ФЗ «Об автомобильных дорогах и о дорожной деятельности в Российской Федерации и о внесении изменений в отдельные законодательные акты Российской Федерации»;
- 6) постановление Правительства Российской Федерации от 16 ноября 2009 года № 934 «О возмещении вреда, причиняемого транспортными средствами, осуществляющими перевозки тяжеловесных грузов по автомобильным дорогам Российской Федерации»;
- 7) постановление Правительства Архангельской области от 28 декабря 2010 года № 408-пп «О создании государственных информационных систем, обеспечивающих предоставление государственных услуг Архангельской области и муниципальных услуг муниципальных образований Архангельской области гражданам и организациям в электронной форме»;
- 8) приказ Министерства транспорта Российской Федерации от 04.07.2011 № 179 "Об утверждении Порядка выдачи специального разрешения на движение по автомобильным дорогам транспортного средства, осуществляющего перевозку опасных грузов";
- 9) инструкция по перевозке крупногабаритных и тяжеловесных грузов автомобильным транспортом по дорогам Российской Федерации, утвержденная Министерством транспорта Российской Федерации 27 мая 1996 года;

## 2.6. Перечень документов, необходимых для предоставления муниципальной услуги, подлежащих представлению заявителем

2.4.1. Для получения специального разрешения на перевозки опасных грузов заявителем представляются следующие документы:

для подуслуги 1:

- 1) заявление установленного образца на предоставление муниципальной услуги;
- 2) представителя заявителя (оригинал или нотариально заверенная копия) и подтверждающие полномочия лица, обратившегося с заявлением от имени заявителя (оригинал, нотариально заверенная копия или копия доверенности, заверенная в соответствии с частью 3 статьи 185 Гражданского кодекса РФ);
- 3) копия свидетельства о регистрации транспортного средства, предполагаемого к использованию для перевозки опасных грузов;
- 4) копия документа, подтверждающего право владения указанным транспортным средством на законных основаниях, если оно не является собственностью перевозчика;
- 5) копия свидетельства о допуске транспортного средства к перевозке опасных грузов;
- 6) копия свидетельства о подготовке водителя транспортного средства, перевозящего опасные грузы;

2.4.2. Для получения специального разрешения на перевозки тяжеловесных и (или) крупногабаритных грузов категории 1 заявителем представляются следующие документы:

для подуслуги 2:

1) заявление установленного образца на предоставление муниципальной услуги с указанием в нем необходимых сведений (о характере и категории груза, параметрах массы и габаритах транспортного средства, предполагаемых сроках перевозки, маршруте движения и другой информации);

2) представителя заявителя (оригинал или нотариально заверенная копия) и подтверждающие полномочия лица, обратившегося с заявлением от имени заявителя (оригинал, нотариально заверенная копия или копия доверенности, заверенная в соответствии с частью 3 статьи 185 Гражданского кодекса РФ).

Для получения специального разрешения на перевозки тяжеловесных и (или) крупногабаритных грузов категории 2 заявителем представляются следующие документы:

для подуслуги 3:

1) заявление установленного образца на предоставление муниципальной услуги с указанием в нем необходимых сведений (о характере и категории груза, параметрах массы и габаритах транспортного средства, предполагаемых сроках перевозки, маршруте движения и другой информации);

2) документы, удостоверяющие личность заявителя либо представителя заявителя (оригинал или нотариально заверенная копия) и подтверждающие полномочия лица, обратившегося с заявлением от имени заявителя (оригинал, нотариально заверенная копия или копия доверенности, заверенная в соответствии с частью 3 статьи 185 Гражданского кодекса РФ);

3) схема автопоезда с изображением на ней всех участвующих в перевозке транспортных средств, количества осей и колес на них, взаимного расположения колес и осей, распределения нагрузки по осям и на отдельные колеса с учетом возможного неравномерного распределения нагрузки по длине оси.

2.4.3. В ходе предоставления муниципальной услуги запрещается требовать от заявителя: представления документов и информации или осуществления действий, представление или осуществление которых не предусмотрено нормативными правовыми актами, регулирующими отношения, возникающие в связи с предоставлением муниципальной услуги.

## **2.7. Исчерпывающий перечень оснований для отказа в приеме документов, необходимых для предоставления муниципальной услуги**

Основанием для отказа в приеме документов, необходимых для предоставления муниципальной услуги, является:

несоответствие документов, указанных в пункте 2.4 настоящего административного регламента, установленным требованиям;

ненадлежащее оформление заявления (отсутствие в заявлении подписи заявителя, наличие незаполненных граф);

отсутствие полномочий у лица на подачу заявления (в случае подачи заявления представителем заявителя).

состав документов не соответствует требованиям пунктов 2.4 настоящего административного регламента.

## **2.8. Исчерпывающий перечень оснований для приостановления и (или) отказа в предоставлении муниципальной услуги**

Основаниями для принятия решения органа об отказе в предоставлении муниципальной услуги являются:

Невозможность осуществления перевозки по заявленному маршруту транспортным средством с заявленными техническими характеристиками в связи с техническим состоянием автомобильной дороги, искусственного сооружения или инженерных коммуникаций по маршруту движения – отказ владельца дороги или инженерных коммуникаций в согласовании маршрута.

В случае, если будет установлено, что по маршруту, предложенному заявителем, перевозка тяжеловесного и (или) крупногабаритного груза не представляется возможной или для осуществления такой перевозки требуется составление специального проекта или проведение обследования, специалисты, ответственные за рассмотрение заявлений, обязаны уведомить об этом заявителя и предложить ему другой маршрут или разработку специального проекта, проведение обследования.

Если заявитель не согласен на другой маршрут или на разработку специального проекта, проведение обследования, специалисты отдела строительства и транспорта, ответственные за рассмотрение заявлений, в течение одного рабочего дня готовят проект уведомления об отказе в выдаче специального разрешения.

Основания для приостановления услуги:

Основаниями отказа в предоставлении муниципальной услуги являются:

- представление недостоверных и (или) неполных сведений, а также отсутствие документов, указанных в пункте 2.6 настоящего регламента;
- получение мотивированного отказа от владельцев автомобильных дорог в согласовании маршрута транспортного средства, осуществляющего перевозку опасных, тяжеловесных и (или) крупногабаритных грузов.

## **2.9. Порядок, размер и основания взимания платы, взимаемой за предоставление муниципальной услуги**

- а) государственная пошлина за выдачу специального разрешения в размере, устанавливаемом п. 111 ст. 333.33 Налогового кодекса РФ;
- опасных грузов – 800 рублей;
- тяжеловесных и (или) крупногабаритных грузов – 1000 рублей.

## **2.10. Максимальный срок ожидания в очереди при подаче запроса о предоставлении муниципальной услуги и при получении результата предоставления муниципальной услуги**

Срок ожидания в очереди при подаче заявления о предоставлении муниципальной услуги и при получении результата ее предоставления не должен превышать 15 минут по каждому заявлению о предоставлении муниципальной услуги.

## **2.11. Срок регистрации заявления и прилагаемых к нему документов на получение муниципальной услуги**

Срок регистрации заявления заявителя о предоставлении муниципальной услуги не должен превышать одного дня.

## **2.12. Требования к помещениям, в которых предоставляется муниципальная услуга**

Помещения, предназначенные для предоставления муниципальной услуги, обозначаются соответствующими табличками с указанием номера кабинета, названия соответствующего подразделения органа, фамилий, имен и отчеств муниципальных служащих, организующих предоставление муниципальной услуги, мест приема и выдачи документов, мест информирования заявителей, графика работы с запросами.

Помещения администрации МО «Котласский муниципальный район», предназначенные для предоставления муниципальной услуги, должны удовлетворять требованиям об обеспечении беспрепятственного доступа инвалидов к объектам социальной, инженерной и транспортной инфраструктур и к предоставляемым в них услугам в соответствии с законодательством Российской Федерации о социальной защите инвалидов.

Прием запросов осуществляется в рабочем кабинете органа.

Для ожидания приема отводятся места, оснащенные столами и стульями, для возможности оформления документов.

Рабочие места оборудуются персональными компьютерами с возможностью доступа к необходимым информационным базам данных, печатающими устройствами.

Помещения оборудуются системами противопожарной защиты и средствами пожаротушения.

### **2.13. Показатели доступности и качества муниципальной услуги**

Показателями доступности муниципальной услуги являются:

- 1) предоставление заявителям информации о правилах предоставления муниципальной услуги;
- 2) обеспечение заявителям возможности обращения за предоставлением муниципальной услуги через представителя;
- 3) установление сокращения сроков предоставления муниципальной услуги;
- 4) обеспечение заявителям возможности взаимодействия с органом в электронной форме через Архангельский региональный портал государственных и муниципальных услуг и Единый портал государственных и муниципальных услуг (функций):
  - размещение на Архангельском региональном портале государственных и муниципальных услуг и Едином портале государственных и муниципальных услуг (функций) форм документов, необходимых для предоставления муниципальной услуги и обеспечение возможности их копирования и заполнения в электронной форме;
  - обеспечение заявителям возможности направлять запросы о предоставлении муниципальной услуги (заявления с прилагаемыми к ним документами) в электронной форме;
  - обеспечение заявителям возможности осуществлять с использованием Архангельского регионального портала государственных и муниципальных услуг и Единого портала государственных и муниципальных услуг (функций) мониторинг хода движения дела заявителя;
  - обеспечение заявителям возможности получения результатов предоставления муниципальной услуги в электронной форме на Архангельском региональном портале государственных и муниципальных услуг и Едином портале государственных и муниципальных услуг (функций);

Показателями качества муниципальной услуги являются:

- 1) отсутствие случаев нарушения сроков при предоставлении муниципальной услуги;
- 2) отсутствие случаев удовлетворения в судебном порядке заявлений заявителей, оспаривающих действия (бездействие) муниципальных служащих органа и решений органа.

## **III. Состав, последовательность и сроки выполнения административных процедур (действий), требования к порядку их выполнения, в том числе особенности выполнения административных процедур (действий) в электронной форме**

### **3.1. Административные процедуры**

Предоставление муниципальной услуги включает в себя следующие административные процедуры:

**подуслуга 1** – выдача специального разрешения на перевозку опасных грузов по автомобильным дорогам местного значения:

- 1) прием и регистрация заявления с прилагаемыми документами;
- 2) рассмотрение заявления и представленных документов, оценка технической возможности реализации запрашиваемой муниципальной услуги;
- 3) принятие решения о предоставлении услуги либо об отказе в её предоставлении;
- 4) оформление и выдача специального разрешения либо уведомления об отказе в выдаче специального разрешения.

**подуслуга 2** – выдача специального разрешения на перевозку тяжеловесных и (или) крупногабаритных грузов категории 1 по автомобильным дорогам местного значения:

- 1) прием и регистрация заявления с прилагаемыми документами;

2) рассмотрение заявления и представленных документов, оценка технической возможности реализации запрашиваемой муниципальной услуги;

3) принятие решения о предоставлении услуги либо об отказе в её предоставлении;

4) оформление и выдача специального разрешения либо уведомления об отказе в выдаче специального разрешения.

**подуслуга 3** – выдача специального разрешения на перевозку тяжеловесных и (или) крупногабаритных грузов категории 2 по автомобильным дорогам местного значения:

1) прием и регистрация заявления с прилагаемыми документами;

2) рассмотрение заявления и представленных документов, оценка технической возможности реализации запрашиваемой муниципальной услуги;

3) принятие решения о предоставлении услуги либо об отказе в её предоставлении;

4) оформление и выдача специального разрешения либо уведомления об отказе в выдаче специального разрешения.

### 3.2. Прием и регистрация заявления и прилагаемых документов, необходимых для предоставления муниципальной услуги

3.2.1 Основанием для начала административной процедуры по приему и регистрации заявления и прилагаемых документов, необходимых для предоставления муниципальной услуги, является обращение заявителя в отдел строительства и транспорта, с комплектом документов, указанных в пункте 2.4 настоящего административного регламента.

Результатом указанной административной процедуры является регистрация заявления и приложенных к нему документов.

### 3.3. Рассмотрение заявления, проверка полноты и достоверности указанных в заявлении сведений

Основанием для начала административной процедуры является регистрация заявления и приложенных к нему документов.

Зарегистрированное в день поступления заявление с прилагаемым пакетом документов передается главе администрации муниципального образования «Котласский муниципальный район»

для резолюции и направления его специалисту управления, ответственному за рассмотрение документов, согласно резолюции главы.

В течение трех рабочих дней с момента регистрации заявления специалист отдела строительства и транспорта, ответственный за рассмотрение документов:

а) проводит проверку полноты и достоверности указанных сведений, соответствие технических характеристик транспортного средства требованиям безопасности при перевозке заявленного опасного, тяжеловесного и (или) крупногабаритного груза;

б) изучает маршрут движения транспортного средства, осуществляющего перевозку опасных, тяжеловесных и (или) крупногабаритных грузов по автомобильным дорогам местного значения;

в) производит расчет платы в счет возмещения вреда, причиняемого транспортными средствами, осуществляющими перевозки тяжеловесных грузов по автомобильным дорогам местного значения (при необходимости);

г) направляет владельцам автомобильных дорог заявку на согласование маршрута движения транспортного средства, осуществляющего перевозку опасных грузов (далее - заявка).

Владельцы автомобильных дорог рассматривают маршрут движения транспортного средства, осуществляющего перевозки опасных грузов, и готовят ответ.

При наличии оснований для отказа в предоставлении муниципальной услуги в соответствии с пунктом 3.4 настоящего регламента, специалист отдела строительства и транспорта, ответственный за рассмотрение документов, готовит уведомление об отказе в выдаче специального разрешения.

Результатом предоставления муниципальной услуги является оформление бланка

специального разрешения, подписанного главой администрации, или уведомление об отказе в выдаче специального разрешения.

### **3.4. Выдача специального разрешения или уведомления об отказе в выдаче специального разрешения**

Основанием для начала административной процедуры является подписанный главой администрации бланк специального разрешения или уведомление об отказе в выдаче специального разрешения.

В журнале-реестре выдачи специальных разрешений фиксируется результат выполнения административной процедуры – заявителем ставится отметка о получении специального разрешения (дата получения, подпись, расшифровка подписи).

Уведомление об отказе в выдаче специального разрешения направляется по адресу, указанному заявителем.

## **IV. Формы контроля за исполнением регламента**

4.1. Порядок осуществления текущего контроля за соблюдением и исполнением ответственными должностными лицами положений регламента и иных нормативных правовых актов, устанавливающих требования к предоставлению муниципальной услуги, а также принятием ими решений.

Текущий контроль за соблюдением последовательности действий, определенных административными процедурами по предоставлению муниципальной услуги, и принятием решений осуществляется главой администрации муниципального образования «Котласский муниципальный район».

Обязанности муниципальных служащих органа по исполнению настоящего административного регламента, а также их персональная ответственность за неисполнение или ненадлежащее исполнение своих обязанностей закрепляется в должностных инструкциях соответствующих муниципальных служащих.

4.2. Контроль за полнотой и качеством предоставления муниципальной услуги включает в себя проведение плановых и внеплановых проверок, выявление и устранение нарушений прав заявителей, рассмотрение, принятие решений и подготовку ответов на обращения заинтересованных лиц, содержащих жалобы на действия (бездействие) должностных лиц отдела строительства и транспорта.

4.3. Проверки могут носить плановый (осуществляются на основании годовых планов работы) и внеплановый характер (осуществляются на основании поручения главы администрации муниципального образования «Котласский муниципальный район» поступивших заявлений о нарушении законных прав граждан-заявителей).

4.4. Проверки полноты и качества предоставления государственной услуги проводятся:

1) муниципальными служащими структурного подразделения местной администрации, специально уполномоченного главой администрации муниципального образования.

2) плановые проверки проводятся в соответствии с годовыми планами проверок, утверждаемыми соответственно распорядительным документом местной администрации и распоряжением министерства.

3) внеплановые проверки проводятся в соответствии с:

распорядительными документами местной администрации, издаваемыми по инициативе главы администрации, по требованиям органов прокуратуры или по жалобам заявителей;

распоряжениями министерства, издаваемыми им по собственной инициативе, по поручению Губернатора Архангельской области, по требованиям органов прокуратуры или по жалобам заявителей.

4.5. При назначении проверки определяются служащие, проводящие проверку, форма проверки и сроки ее проведения. При необходимости форма проверки и сроки ее проведения изменяются распоряжением органа, назначившего проверку, а служащие, проводящие проверку, заменяются на других.

4.6. По результатам проверки, проведенной муниципальными служащими, не позднее пяти рабочих дней со дня окончания срока ее проведения оформляется акт проверки, в котором



закрепляются проведенные проверочные мероприятия, отмечаются выявленные недостатки и предложения по их устранению либо указывается на отсутствие выявленных недостатков. Акт

проверки направляется проверяемым муниципальным служащим, а также главе администрации для принятия решения о применении дисциплинарных взысканий в отношении виновных лиц.

#### **V. Досудебный (внесудебный) порядок обжалования решений и действий (бездействия) органа, предоставляющего муниципальную услугу, и его должностных лиц**

5.1. Информация для заявителя о его праве на досудебное (внесудебное) обжалование действий (бездействия) и решений, принятых (осуществляемых) в ходе предоставления муниципальной услуги.

Заявитель вправе обжаловать действия (бездействие) муниципальных служащих администрации «Котласский муниципальный район», в лице отдела строительства и транспорта, при предоставлении муниципальной услуги в досудебном (внесудебном) порядке.

5.2. Предмет досудебного (внесудебного) обжалования.

Предметом досудебного (внесудебного) обжалования действий (бездействия) и решений, принятых (осуществляемых) в ходе предоставления муниципальной услуги, являются:

1) нарушение срока регистрации заявления заявителя о предоставлении муниципальной услуги;

2) нарушение срока предоставления муниципальной услуги;

3) требование у заявителя документов, не предусмотренных нормативными правовыми актами Российской Федерации, нормативными правовыми актами субъектов Российской Федерации, муниципальными правовыми актами для предоставления муниципальной услуги;

4) отказ в приеме документов, представление которых предусмотрено нормативными правовыми актами Российской Федерации, нормативными правовыми актами субъектов Российской Федерации, муниципальными правовыми актами для предоставления муниципальной услуги, у заявителя;

5) отказ в предоставлении муниципальной услуги, если основания отказа не предусмотрены федеральными законами и принятыми в соответствии с ними иными нормативными правовыми актами Российской Федерации, нормативными правовыми актами субъектов Российской Федерации, муниципальными правовыми актами;

6) отказ должностного лица администрации в исправлении допущенных опечаток и ошибок в выданных в результате предоставления муниципальной услуги документах либо нарушение установленного срока таких исправлений.

Жалоба подается в письменной форме на бумажном носителе или в электронной форме главе администрации муниципального образования «Котласский муниципальный район».

Жалоба может быть направлена по почте, через официальный информационный интернет-портал муниципального образования «Котласский муниципальный район», единый портал государственных и муниципальных услуг либо региональный портал государственных и муниципальных услуг, а также может быть принята непосредственно.

Жалоба должна содержать:

1) наименование органа, предоставляющего муниципальную услугу, должностного лица органа, предоставляющего муниципальную услугу, либо муниципального служащего, решения и действия (бездействие) которых обжалуются;

2) фамилию, имя, отчество (последнее – при наличии), сведения о месте жительства заявителя – физического лица либо наименование, сведения о месте нахождения заявителя – юридического лица, а также номер (номера) контактного телефона, адрес (адреса) электронной почты (при наличии) и почтовый адрес, по которым должен быть направлен ответ заявителю;

3) сведения об обжалуемых решениях и действиях (бездействии) должностного лица либо муниципального служащего;

4) доводы, на основании которых заявитель не согласен с решением и действием (бездействием) должностного лица управления либо муниципального служащего. Заявителем

могут быть представлены документы (при наличии), подтверждающие доводы заявителя, либо их копии.

### 5.3. Сроки рассмотрения жалобы:

Поступившая жалоба подлежит рассмотрению должностным лицом, наделенным полномочиями по рассмотрению жалоб, в течение пятнадцати рабочих дней со дня ее регистрации, а в случае обжалования отказа в приеме документов у заявителя либо в исправлении допущенных опечаток и ошибок или в случае обжалования нарушения установленного срока таких исправлений – в течение пяти рабочих дней со дня ее регистрации.

### 5.4. Результат досудебного (внесудебного) обжалования:

По результатам рассмотрения жалобы глава администрации принимает одно из следующих решений:

- удовлетворение жалобы, в том числе в форме отмены принятого решения, исправления допущенных органом, предоставляющим муниципальную услугу, опечаток и ошибок в выданных в результате предоставления муниципальной услуги документах, возврата заявителю денежных средств, взимание которых не предусмотрено нормативными правовыми актами Российской Федерации, нормативными правовыми актами субъектов Российской Федерации, муниципальными правовыми актами, а также в иных формах;

- отказ в удовлетворении жалобы.

Не позднее дня, следующего за днем принятия решения, заявителю в письменной форме и по желанию заявителя в электронной форме направляется мотивированный ответ о результатах рассмотрения жалобы.

В случае установления в ходе или по результатам рассмотрения жалобы признаков состава административного правонарушения или преступления должностное лицо, наделенное полномочиями по рассмотрению жалоб, незамедлительно направляет имеющиеся материалы в органы прокуратуры.

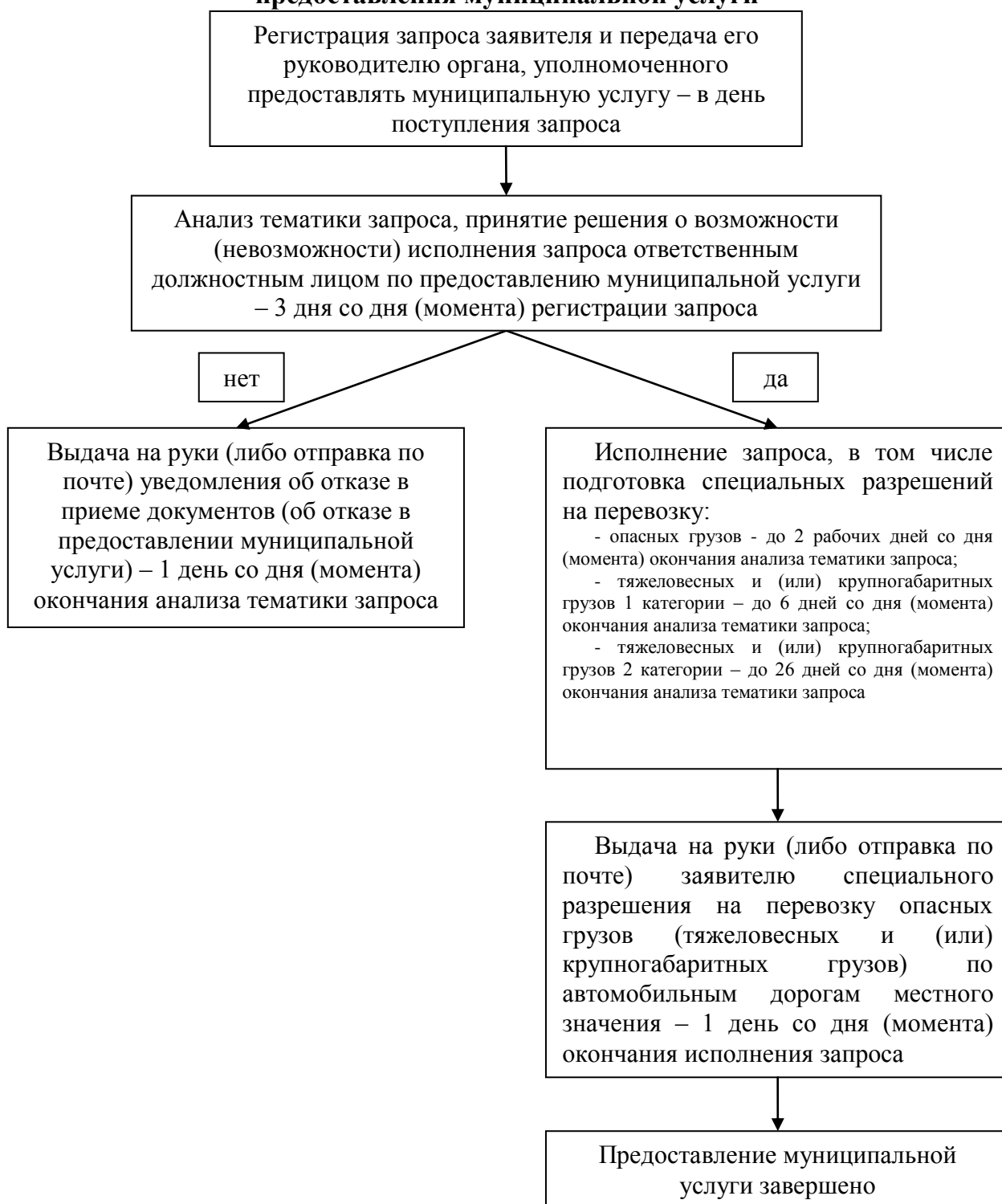
к административному регламенту муниципальной услуги по выдаче специальных разрешений на перевозки опасных, тяжеловесных и (или) крупногабаритных грузов по автомобильным дорогам местного значения в случаях, предусмотренных законодательством об автомобильных дорогах и о дорожной деятельности на территории МО «Котласский муниципальный район»

**Информация об органе местного самоуправления, уполномоченном на предоставление муниципальной услуги**

Наименование органа местного самоуправления	Почтовый адрес	Контактный телефон	e-mail	Часы работы
Отдел строительства и транспорта администрации муниципального образования «Котласский муниципальный район»	165300 г. Котлас, пл. Советов, д. 9	2-23-10	stroitkr@yandex.ru	Понедельник - четверг 8.30 -17.00 часов  Пятница 8.30 – 15.30 часов  Обеденный перерыв 12.30 – 13.30 часов

Приложение № 2  
к административному регламенту муниципальной  
услуги по выдаче специальных разрешений на  
перевозки опасных, тяжеловесных  
и (или) крупногабаритных грузов по автомобильным  
дорогам местного значения в случаях,  
предусмотренных законодательством  
об автомобильных дорогах  
и о дорожной деятельности на территории  
МО «Котласский муниципальный район»

**Блок-схема  
предоставления муниципальной услуги**



Приложение № 3  
к административному регламенту муниципальной услуги  
по выдаче специальных разрешений на перевозки опасных,  
тяжеловесных и (или) крупногабаритных грузов  
по автомобильным дорогам местного значения в случаях,  
предусмотренных законодательством об автомобильных  
дорогах и о дорожной деятельности на территории  
МО «Котласский муниципальный район»

Реквизиты заявителя  
(наименование, юридический адрес – для  
юридических лиц;  
Ф. и. о., место жительства (адрес) – для  
индивидуальных предпринимателей и  
физических лиц)

Главе администрации муниципального  
образования  
«Котласский муниципальный район»

**165300**

**г. Котлас, Архангельская область,  
пл. Советов, д. 9**

от \_\_\_\_\_ № \_\_\_\_\_

**Запрос  
на получение разрешения для перевозки  
опасного, тяжеловесного и (или) крупногабаритного груза**

Наименование, адрес, банковские реквизиты и телефон перевозчика груза:

---



---

Маршрут движения (указать названия населенных пунктов, через которые проходит маршрут, с указанием улиц)

---

Вид необходимого разрешения:

перевозок по маршруту  
разовое на \_\_\_\_\_ с \_\_\_\_\_ по \_\_\_\_\_  
на срок \_\_\_\_\_ без ограничения числа  
с \_\_\_\_\_ по \_\_\_\_\_ перевозок  
Категория \_\_\_\_\_ Характеристика \_\_\_\_\_  
груза \_\_\_\_\_ груза \_\_\_\_\_  
(наименование, габариты, масса)

Параметры автопоезда:

состав (марка, модель транспортного средства и прицепа)

---

расстояние между  
осями 1 \_\_\_\_\_ 2 \_\_\_\_\_ 3 \_\_\_\_\_ 4 \_\_\_\_\_ 5 \_\_\_\_\_ 6 \_\_\_\_\_ 7 \_\_\_\_\_ 8 \_\_\_\_\_ 9 и т.д., м  
нагрузка на  
оси \_\_\_\_\_ \_\_\_\_\_ \_\_\_\_\_ \_\_\_\_\_ \_\_\_\_\_ \_\_\_\_\_ \_\_\_\_\_ \_\_\_\_\_ \_\_\_\_\_ Т

полная масса \_\_\_\_\_ м

габариты:

длина \_\_\_\_\_ м, ширина \_\_\_\_\_ м, высота \_\_\_\_\_ м

радиус поворота с грузом \_\_\_\_\_ м

Предполагаемая скорость движения автопоезда \_\_\_\_\_ км/ч

Вид сопровождения \_\_\_\_\_

Схема автопоезда (заполняется для транспортных средств категории 2).

Указать на схеме все участвующие в перевозке транспортные средства, количество осей и колес на них, их взаимное расположение, распределение нагрузки по осям и на отдельные колеса с учетом возможного неравномерного распределения нагрузки, габариты транспортных средств.

Ф. и. о., должность лица, \_\_\_\_\_

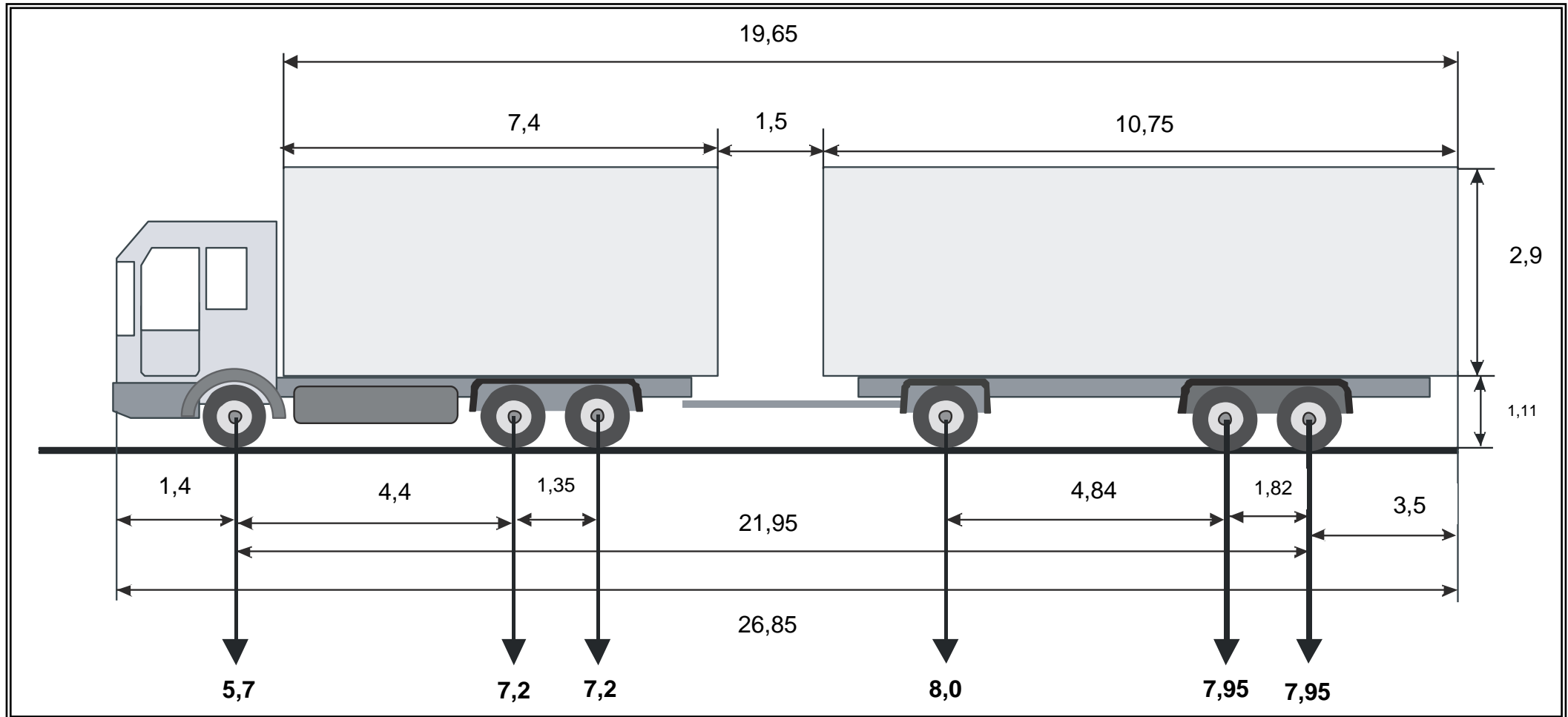
подавшего запрос \_\_\_\_\_

М. П.

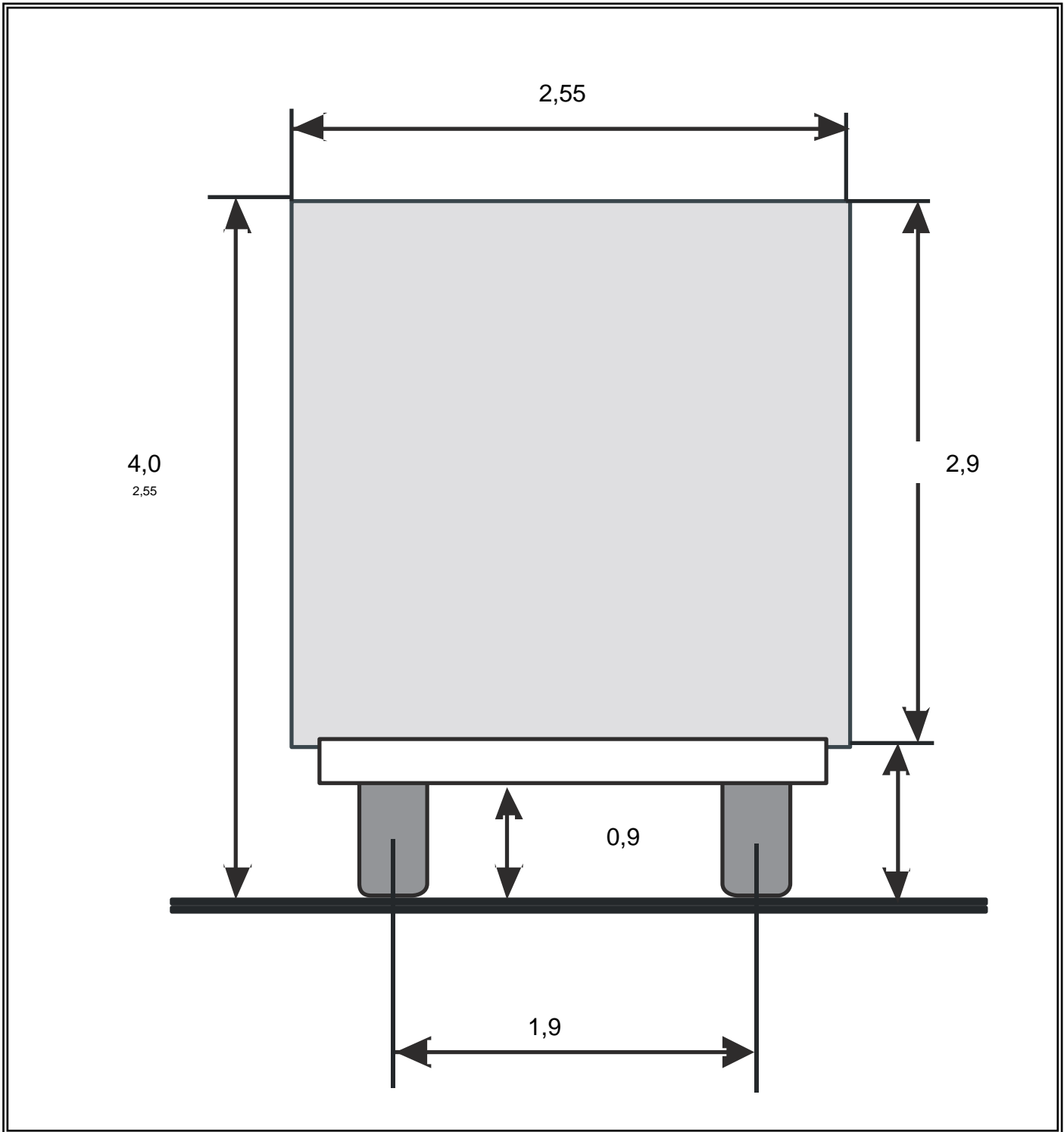
Дата подачи запроса

**Схема транспортного средства, с использованием которого планируется осуществлять перевозки тяжеловесных и (или) крупногабаритных грузов (при перевозке крупногабаритных и тяжеловесных грузов категории 2)**

Вид сбоку:



Вид сзади:



Ф. и. о., должность лица, подавшего запрос \_\_\_\_\_

М. П.



Приложение № 5  
к административному регламенту муниципальной  
услуги по выдаче специальных разрешений  
на перевозки опасных, тяжеловесных  
и (или) крупногабаритных грузов по автомобильным  
дорогам местного значения в случаях,  
предусмотренных законодательством  
об автомобильных дорогах и о дорожной  
деятельности на территории  
МО «Котласский муниципальный район»

на бланке соответствующего  
структурного подразделения  
администрации муниципального  
образования

адрес заявителя (представителя заявителя)

от \_\_\_\_\_ № \_\_\_\_\_  
На № \_\_\_\_\_ от \_\_\_\_\_

### УВЕДОМЛЕНИЕ

об отказе в приеме документов, необходимых для предоставления муниципальной услуги по выдаче специальных разрешений на перевозки опасных, тяжеловесных и (или) крупногабаритных грузов по автомобильным дорогам местного значения в случаях, предусмотренных законодательством об автомобильных дорогах и о дорожной деятельности

Руководствуясь Положением административного регламента муниципальной услуги по выдаче специальных разрешений на перевозки опасных, тяжеловесных и (или) крупногабаритных грузов по автомобильным дорогам местного значения в случаях, предусмотренных законодательством об автомобильных дорогах и о дорожной деятельности, утвержденного постановлением администрации города от \_\_\_\_\_ N \_\_\_\_ (далее – административный регламент), отказать в приеме документов, необходимых для предоставления муниципальной услуги по следующему основанию (нужное отметить знаком V):

- лицо, подающее документы, не относится к числу заявителей;
- заявитель представил неполный пакет документов;
- заявитель представил документы, оформление которых не соответствует установленным требованиям административного регламента;
- в подлиннике документа имеются: неоговоренные исправления, зачеркивания, записи, исполненные карандашом;
- текст запроса не поддается прочтению;
- наличие серьёзных повреждений в документах, не позволяющих однозначно истолковать их содержание.

Приложение: \_\_\_\_\_  
\_\_\_\_\_

наименование должности  
ответственного должности  
лица по предоставлению  
муниципальной услуги

подпись

расшифровка подписи

Приложение № 6  
к административному регламенту муниципальной услуги  
по выдаче специальных разрешений на перевозки и опасных,  
тяжеловесных и (или) крупногабаритных грузов  
по автомобильным дорогам местного значения в случаях,  
предусмотренных законодательством об автомобильных  
дорогах и о дорожной деятельности на территории  
МО «Котласский муниципальный район»

на бланке соответствующего  
структурного подразделения  
администрации  
муниципального образования

адрес заявителя (представителя заявителя)

от \_\_\_\_\_ № \_\_\_\_\_  
на \_\_\_\_\_ от \_\_\_\_\_  
№ \_\_\_\_\_

### УВЕДОМЛЕНИЕ

об отказе в предоставлении муниципальной услуги по выдаче специальных разрешений на перевозки опасных, тяжеловесных и (или) крупногабаритных грузов по автомобильным дорогам местного значения в случаях, предусмотренных законодательством об автомобильных дорогах и о дорожной деятельности

Руководствуясь Положением административного регламента муниципальной услуги по выдаче специальных разрешений на перевозки опасных, тяжеловесных и (или) крупногабаритных грузов по автомобильным дорогам местного значения в случаях, предусмотренных законодательством об автомобильных дорогах и о дорожной деятельности, утвержденного постановлением администрации города от \_\_\_\_\_ № \_\_\_\_\_ (далее – административный регламент), отказать в предоставлении муниципальной услуги по следующему основанию (нужное отметить знаком V):

- невозможность осуществления перевозки по заявленному маршруту транспортным средством с заявленными техническими характеристиками в связи с техническим состоянием автомобильной дороги, искусственного сооружения или инженерных коммуникаций по маршруту движения – отказ владельца дороги или инженерных коммуникаций в согласовании маршрута, а также по требованиям безопасности дорожного движения – отказ Государственной инспекцией безопасности дорожного движения Министерства внутренних дел Российской Федерации в согласовании маршрута;

отсутствие согласия заявителя на:

- проведение оценки технического состояния автомобильных дорог в установленных законодательством случаях;
- разработку специального проекта, предусматривающего проведение специальных мероприятий по усилению инженерных сооружений и обеспечению мер безопасности перевозок, в установленных законодательством случаях;

- принятие специальных мер по усилению инженерных сооружений в установленных законодательством случаях;
- укрепление автомобильных дорог или принятие специальных мер по обустройству автомобильных дорог или их участков в установленных законодательством случаях;
- изменение маршрута движения транспортного средства в установленных законодательством случаях;
- отсутствие подтверждения оплаты государственной пошлины за выдачу специального разрешения;
- отсутствие подтверждения оплаты возмещения вреда, причиняемого транспортными средствами, осуществляющими перевозку тяжеловесных грузов по автомобильным дорогам местного значения в установленных законодательством случаях;
- отсутствие оригиналов документов, установленных административным регламентом, на момент выдачи специального разрешения (в случае направления запроса заявителем посредством факсимильной связи, электронной почты);
- непредставление поставщиком (организацией) необходимой (обязательной) услуги потребителю (органу) в рамках межведомственного взаимодействия.

Приложение: \_\_\_\_\_  
\_\_\_\_\_

наименование должности  
ответственного должности  
лица по предоставлению  
муниципальной услуги

подпись

расшифровка подписи

Приложение № 7  
к заявлению на получение специального  
разрешения на перевозки опасных грузов  
по автомобильным дорогам местного значения  
МО «Котласский муниципальный район»

1. Сведения о перевозимом опасном грузе

N п/п	Наименование и описание заявленного к перевозке опасного груза	Класс	Номер ООН

2. Дополнительные сведения  
при перевозке опасных грузов

Адрес и телефон грузоотправителя	
Адрес и телефон грузополучателя	
Адреса места погрузки и выгрузки	
Телефоны вызова аварийных служб по маршруту перевозки	
Адреса и телефоны промежуточных пунктов, куда в случае необходимости можно сдать груз	
Места стоянок (указать при необходимости)	
Места заправки топливом (указать при необходимости)	

Руководитель \_\_\_\_\_  
(должность, Ф.И.О., подпись)

"\_\_" \_\_\_\_\_ 20 \_\_\_\_ г.

М.П.

Приложение № 8

к административному регламенту муниципальной услуги  
по выдаче специальных разрешений на перевозки опасных,  
тяжеловесных и (или) крупногабаритных грузов  
по автомобильным дорогам местного значения в случаях,  
предусмотренных законодательством об автомобильных  
дорогах и о дорожной деятельности  
на территории МО «Котласский муниципальный район»

ЗАЯВЛЕНИЕ  
на получение разрешения для перевозки  
крупногабаритного и (или)  
тяжеловесного груза

Наименование, адрес, расчетный счет и телефон перевозчика груза:

\_\_\_\_\_

\_\_\_\_\_

\_\_\_\_\_

Маршрут движения (указать названия пунктов, через которые проходит маршрут)

\_\_\_\_\_

\_\_\_\_\_

\_\_\_\_\_

Вид необходимого разрешения:

разовое на \_\_\_\_\_ перевозок по маршруту с \_\_\_\_\_ по \_\_\_\_\_  
на срок с \_\_\_\_\_ по \_\_\_\_\_ без ограничения числа перевозок  
Категория груза \_\_\_\_\_ Характеристика груза \_\_\_\_\_  
(наименование, габариты, масса)

Параметры автопоезда:

состав (марка, модель транспортного средства и прицепа)

расстояние между осями 1 \_\_ 2 \_\_ 3 \_\_ 4 \_\_ 5 \_\_ 6 \_\_ 7 \_\_ 8 \_\_ 9 и  
т.д., м

нагрузка на оси \_\_\_\_\_ т

полная масса \_\_\_\_\_ м

габариты: длина \_\_\_\_\_ м, ширина \_\_\_\_\_ м, высота \_\_\_\_\_ м

радиус поворота с грузом \_\_\_\_\_ м

Предполагаемая скорость движения автопоезда \_\_\_\_\_ км/ч

Вид сопровождения \_\_\_\_\_

Схема автопоезда (заполняется для автотранспортных средств категории 2).

Указать на схеме все участвующие в перевозке транспортные средства, количество осей и колес на них, их взаимное расположение, распределение нагрузки по осям и на отдельные колеса с учетом возможного неравномерного распределения нагрузки, габариты транспортных средств (может быть приложена к заявке отдельно).

Должность и фамилия перевозчика \_\_\_\_\_  
груза, подавшего заявку \_\_\_\_\_

М.П.

Дата подачи заявки \_\_\_\_\_

Приложение № 9  
к административному регламенту муниципальной услуги  
по выдаче специальных разрешений на перевозки опасных,  
тяжеловесных и (или) крупногабаритных грузов  
по автомобильным дорогам местного значения в  
случаях, предусмотренных законодательством об  
автомобильных дорогах и о дорожной деятельности  
на территории МО «Котласский муниципальный район»

СПЕЦИАЛЬНОЕ РАЗРЕШЕНИЕ N 00000  
на движение по автомобильным дорогам  
транспортного средства, осуществляющего  
перевозку опасных грузов

Наименование и организационно-  
правовая форма перевозчика

Местонахождение и телефон  
перевозчика

Описание перевозимого опасного груза:

Наименование

Класс

номер ООН

Транспортное средство: (тип, марка, модель)

Государственный регистрационный знак  
транспортного средства

Государственный регистрационный  
знак прицепа (полуприцепа)

Срок действия специального разрешения с \_\_\_\_\_ по \_\_\_\_\_  
Маршрут перевозки:

Адрес и телефон грузоотправителя:

Адрес и телефон грузополучателя:

Адреса промежуточных пунктов маршрута перевозки и телефоны аварийной  
службы:

Места стоянок:

Места заправки топливом:

Разрешение выдано:

наименование организации

\_\_\_\_\_

должность

\_\_\_\_\_  
фамилия, и.о.

\_\_\_\_\_  
подпись

" \_\_\_\_ " \_\_\_\_ 20 \_\_\_\_  
дата

М.П.

## обратная сторона бланка разрешения

Особые условия действия специального разрешения	Отметки должностных лиц надзорных контрольных органов

Ограничения	

Приложение № 10  
к административному регламенту муниципальной услуги  
по выдаче специальных разрешений на перевозки опасных,  
тяжеловесных и (или) крупногабаритных грузов  
по автомобильным дорогам местного значения в случаях,  
предусмотренных законодательством об автомобильных  
дорогах и о дорожной деятельности  
на территории МО «Котласский муниципальный район»

СПЕЦИАЛЬНОЕ РАЗРЕШЕНИЕ N 00000  
на движение по автомобильным дорогам  
транспортного средства, осуществляющего  
перевозку тяжеловесных и (или)  
крупногабаритных грузов

Вид перевозки (международная, междугородная, местная) \_\_\_\_\_  
Вид разрешения (разовая, на срок) \_\_\_\_\_  
Разрешено выполнить \_\_\_\_\_ поездок в период с \_\_\_\_\_ по \_\_\_\_\_  
по маршруту: \_\_\_\_\_

Категория груза \_\_\_\_\_

Транспортное средство (марка, модель, номерной знак тягача и прицепа) \_\_\_\_\_

Наименование, адрес и телефон перевозчика груза: \_\_\_\_\_

Наименование, адрес и телефон получателя груза: \_\_\_\_\_

Характеристика груза (наименование, габариты, масса) \_\_\_\_\_

Параметры транспортного средства:  
полная масса с грузом \_\_\_\_\_ т, в т.ч.: масса тягача \_\_\_\_\_ т,  
масса прицепа (полуприцепа) \_\_\_\_\_ т  
расстояние между осями 1 \_\_\_\_\_ 2 \_\_\_\_\_ 3 \_\_\_\_\_ 4 \_\_\_\_\_ 5 \_\_\_\_\_ 6 \_\_\_\_\_ 7 \_\_\_\_\_ 8 \_\_\_\_\_ 9 и т.д., м  
нагрузки на оси \_\_\_\_\_, т  
габариты: длина \_\_\_\_\_ м, ширина \_\_\_\_\_ м, высота \_\_\_\_\_ м  
Вид сопровождения (марка автомобиля, модель, номерной знак) \_\_\_\_\_

Особые условия движения \_\_\_\_\_

Разрешение выдано \_\_\_\_\_  
(Наименование организации)

\_\_\_\_\_  
(должность)

\_\_\_\_\_  
(Фамилия, И.О.)                      \_\_\_\_\_  
(Подпись) М.П.

"\_\_" \_\_\_\_\_ 20\_\_ г.

обратная сторона бланка разрешения

Организации, согласовавшие перевозку (указать организации, с которыми орган, выдавший разрешение, согласовал перевозку, и рекомендованный согласователем режим движения):

1. \_\_\_\_\_
2. \_\_\_\_\_
3. \_\_\_\_\_
4. \_\_\_\_\_

А. С основными положениями и требованиями [Инструкции](#) по перевозке крупногабаритных и тяжеловесных грузов автомобильным транспортом по дорогам Российской Федерации и настоящего разрешения ознакомились:

водитель (и) основного тягача \_\_\_\_\_  
(фамилия, инициалы, подпись)

лицо, сопровождающее груз \_\_\_\_\_  
(фамилия, инициалы, подпись)

Б. Транспортное средство осмотрено представителем перевозчика груза, который удостоверяет, что оно соответствует требованиям Правил дорожного движения и [Инструкции](#) по перевозке крупногабаритных и тяжеловесных грузов автомобильным транспортом по дорогам Российской Федерации.

\_\_\_\_\_  
(должность)

\_\_\_\_\_  
(Фамилия, И.О.)                      \_\_\_\_\_  
(Подпись) М.П.

"\_\_" \_\_\_\_\_ 20\_\_ г.