

АДМИНИСТРАТИВНЫЙ РЕГЛАМЕНТ

предоставления муниципальной услуги «Признание граждан, зарегистрированных по месту жительства на территории муниципального образования "Приводинское" малоимущими в целях предоставления им жилых помещений по договорам социального найма»

1. Общие положения

1.1. Настоящий административный регламент предоставления муниципальной услуги «Признание граждан, зарегистрированных по месту жительства на территории муниципального образования "Приводинское" малоимущими в целях предоставления им жилых помещений по договорам социального найма» (далее – регламент) разработан в целях повышения качества предоставления и доступности муниципальной услуги, создания комфортных условий для её получения.

1.2. Регламент определяет сроки и последовательность административных процедур (административных действий) специалистов администрации муниципального образования «Приводинское», порядок взаимодействия между должностными лицами администрации, а также взаимодействие администрации с физическими лицами при исполнении муниципальной услуги «Признание граждан, зарегистрированных по месту жительства на территории муниципального образования "Приводинское" малоимущими в целях предоставления им жилых помещений по договорам социального найма».

2. Стандарт предоставления муниципальной услуги

2.1. Настоящий стандарт распространяется на муниципальную услугу «Признание граждан, зарегистрированных по месту жительства на территории муниципального образования "Приводинское" малоимущими в целях предоставления им жилых помещений по договорам социального найма» (далее – муниципальная услуга), предоставляемую населению муниципального образования «Приводинское», включаемую в перечень муниципальных услуг муниципального образования «Приводинское».

2.2. Муниципальную услугу на территории муниципального образования «Приводинское» предоставляет администрация муниципального образования «Приводинское».

Сведения об администрации муниципального образования «Приводинское» приведены в приложении № 1 к настоящему регламенту.

Муниципальная услуга предоставляется гражданам, зарегистрированным по месту жительства на территории муниципального образования «Приводинское», а также их законным представителям, действующим на основании доверенности, выданной в установленном законом порядке (далее - заявители).

2.3. Результатом исполнения муниципальной услуги является:

- выдача заявителям постановления о признании граждан малоимущими в целях предоставления им жилого помещения по договору социального найма;
- выдача заявителю(ям) уведомления об отказе в признании его(их) малоимущим(и) в целях предоставления ему(им) жилого помещения по договору социального найма с указанием причины отказа..

2.4. Срок предоставления муниципальной услуги - 30 календарных дней с момента регистрации соответствующего заявления и предоставления документов.

2.5. Правовыми основаниями для предоставления муниципальной услуги являются:

- Конституция Российской Федерации;

- Жилищный кодекс Российской Федерации;
- Гражданский кодекс Российской Федерации;
- Семейный кодекс Российской Федерации;
- Федеральный закон от 06 октября 2003 № 131-ФЗ (с изменениями) "Об общих принципах организации местного самоуправления в Российской Федерации";
- Федеральный закон от 27 июля 2010 № 210-ФЗ (с изменениями) "Об организации предоставления государственных и муниципальных услуг";
- Областной закон от 20 сентября 2005 (с изменениями) №78-5-ОЗ «О порядке определения размера дохода, приходящегося на каждого члена семьи, и стоимости имущества, находящегося в собственности членов семьи и подлежащего налогообложению, в целях признания граждан малоимущими и предоставления им по договорам социального найма жилых помещений и порядке признания граждан малоимущими в Архангельской области»;
- Постановление Главы администрации Архангельской области от 30 декабря 2005 №243 "Об утверждении методики расчёта показателей, необходимых для признания граждан малоимущими и предоставления им жилых помещений по договорам социального найма";
- Решение Совета депутатов от 14 августа 2007 года № 96 "Об утверждении учётной нормы площади жилого помещения и нормы предоставления площади жилого помещения по договорам социального найма в МО «Приводинское»";

Средняя расчётная рыночная цена 1 кв. м. площади жилого помещения на соответствующий год для исчисления расчётного показателя рыночной стоимости приобретения жилых помещений по норме предоставления жилых помещений муниципального жилищного фонда по договорам социального найма в муниципальном образовании «Приводинское».

2.6. Перечень документов, необходимых для предоставления муниципальной услуги.

Для признания заявителя и членов его семьи малоимущим в целях предоставления им жилых помещений по договорам социального найма, заявитель обязан предоставить:

- 1) заявление установленной формы согласно приложению № 4 к настоящему регламенту
- 2) подлинники и копии документов, удостоверяющих личность каждого члена семьи заявителя (паспорта и свидетельства о рождении детей, не достигших 14 лет);
- 3) подлинники и копии документов о составе семьи гражданина-заявителя (свидетельства о заключении (расторжении) брака, судебное решение о признании членом семьи);
- 4) копии документов, подтверждающих правовые основания владения гражданином-заявителем и членами его семьи или одиноко проживающим гражданином-заявителем на праве собственности недвижимым имуществом, права на которое не зарегистрированы в Едином государственном реестре прав на недвижимое имущество и сделок с ним;
- 5) заключение эксперта о стоимости транспортных средств, находящихся во владении гражданина-заявителя и членов его семьи или одиноко проживающего гражданина-заявителя на праве собственности;

б) справки о начисленной и выплаченной заработной плате с указанием суммы удержанного и перечисленного с нее налога на доходы физических лиц, а также иных доходах гражданина-заявителя и всех членов его семьи или одиноко проживающего гражданина-заявителя за расчетный период (за 12 месяцев, предшествующих месяцу обращения за муниципальной услугой);

7) в случае обращения представителя заявителя - копия документа, удостоверяющего личность представителя заявителя, а также копии документов, подтверждающих полномочия лица, обратившегося с заявлением от имени заявителя.

Заявитель вправе предоставить по собственной инициативе следующие документы:

8) копии документов, подтверждающих правовые основания владения гражданином-заявителем и членами его семьи или одиноко проживающим гражданином-заявителем движимым и недвижимым имуществом на праве собственности;

9) копии документов, подтверждающих правовые основания владения гражданином-заявителем и членами его семьи или одиноко проживающим гражданином-заявителем на праве собственности транспортными средствами, копии регистрационных документов;

10) копии налоговых деклараций о доходах гражданина-заявителя и всех членов его семьи или одиноко проживающего гражданина-заявителя за расчетный период, заверенные налоговыми органами;

11) копии документов, подтверждающих сведения о стоимости принадлежащего на правах собственности гражданину-заявителю и членам его семьи или одиноко проживающему гражданину-заявителю недвижимого имущества;

Если заявитель не представил по собственной инициативе документы, указанные в частях 8-11 подпункта 2.6 пункта 2 настоящего регламента, администрация муниципального образования должна самостоятельно запросить их путем направления межведомственных запросов в соответствующие органы государственной власти, органы местного самоуправления, подведомственные им организации, в распоряжении которых имеются данные документы.

Граждане могут представлять документы, необходимые для определения права на получение жилых помещений по договору социального найма, как в подлинниках, так и в копиях, заверенных в установленном порядке органами государственной власти или органами местного самоуправления, а также организациями, выдавшими соответствующий документ.

2.7. Перечень оснований для отказа в приеме документов, необходимых для предоставления муниципальной услуги:

отсутствие либо несоответствие представленных документов, указанных в пункте 2.6 настоящего регламента, установленным требованиям.

2.8. Перечень оснований для отказа в предоставлении муниципальной услуги:

смерть получателя муниципальной услуги;

отказ заявителя от предоставления муниципальной услуги путем подачи личного заявления;

отсутствие либо несоответствие представленных документов, предусмотренных п.2.6 настоящего регламента установленным требованиям;

предоставление заявителем недостоверных сведений, поддельных документов;

представлены документы, которые не подтверждают, что размер дохода, приходящегося на каждого члена семьи, и стоимость имущества, находящегося в собственности членов семьи и подлежащего налогообложению, ниже установленных пороговых значений.

Уведомление об отказе в предоставлении муниципальной услуги выдается заявителю лично или направляется по почте в письменной форме в течение **3 рабочих дней** с момента принятия решения об отказе в предоставлении муниципальной услуги с указанием основания его принятия.

2.9. Предоставление муниципальной услуги осуществляется на бесплатной основе для заявителя.

2.10. Время ожидания в очереди для сдачи документов на предоставление муниципальной услуги не должно превышать **30 минут**.

Время приема заявления и необходимых документов у заявителя, оценка документов, их полноты, достаточности, определения права на муниципальную услугу не должно превышать **30 минут**.

2.11. Срок регистрации запроса заявителя – день поступления заявления.

2.12. Требования к местам предоставления муниципальной услуги.

У кабинетов в которых ведут личный прием специалисты, находятся вывески с указанием приемных дней и времени приема заявителей.

Информация о порядке предоставления муниципальной услуги размещается на стендах в местах ожидания личного приема.

Места для информирования заявителей, получения информации и заполнения необходимых документов и ожидания оборудуются необходимой мебелью для возможного ожидания. В местах ожидания личного приема размещаются стенды с информацией о предоставлении муниципальной услуги.

2.13. Основные показатели качества оказываемой муниципальной услуги:

доступность;

своевременность;
отсутствие жалоб со стороны заявителя.

2.14. Порядок информирования о предоставлении муниципальной услуги.

Информация о порядке предоставления муниципальной услуги предоставляется непосредственно специалистами администрации МО «Приводинское» с использованием телефонной связи, печатных изданий, информационных стендов, на личном приеме.

При ответах на телефонные звонки и устные обращения специалисты подробно информируют обратившихся по интересующим их вопросам.

Информация о ходе предоставления муниципальной услуги доводится специалистами при личном контакте с заявителями, с использованием почтовой, телефонной связи.

Информация о порядке предоставления муниципальной услуги размещается на стендах в местах ожидания личного приема граждан.

Основными требованиями к информированию заявителей являются:

достоверность предоставляемой информации;
четкость в изложении информации;
полнота информирования;
удобство и доступность получения информации;
оперативность предоставления информации.

3. Административные процедуры

3.1. Основанием для предоставления муниципальной услуги является личное обращение заявителя (законного представителя) в администрацию муниципального образования «Приводинское» с приложением комплекта документов в соответствии с перечнем, приведенным в пункте 2.6 настоящего регламента.

3.2. Последовательность действий при предоставлении муниципальной услуги включает в себя следующие административные процедуры:

прием и регистрация заявления о предоставлении услуги;
рассмотрение заявления и представленных документов;
принятие решения о предоставлении услуги либо об отказе в её предоставлении;
выдача заявителю результата предоставления муниципальной услуги либо уведомления об отказе в её предоставлении.

3.3. Информирование и консультирование физических лиц по вопросам предоставления муниципальной услуги.

Информирование и консультирование физических лиц по вопросам предоставления муниципальной услуги производится специалистами администрации муниципального образования «Приводинское» на личном приеме заявителей, по телефону, в форме ответов на письменные обращения, направленные в том числе по факсу, а также путем размещения информации на стендах, в средствах массовой информации.

Основанием для информирования и консультирования физических лиц является их обращение по вопросу предоставления муниципальной услуги.

Специалисты, ответственные за информирование и консультирование физических и юридических лиц:

предъявляют форму заявления, подготовленную и распечатанную на бумажном носителе, и список документов, необходимых для принятия решения о предоставлении муниципальной услуги;

поясняют порядок получения необходимых документов, а также требования, предъявляемые к указанным документам.

Консультирование одного физического лица осуществляется в срок не более одного часа.

Результатом административного действия по информированию и консультированию по вопросам предоставления муниципальной услуги является получение заявителем исчерпывающей информации.

Результат информирования и консультирования физических лиц по вопросу предоставления

муниципальной услуги фиксируется специалистом в **журнале регистрации обращений**.

3.4. Прием документов, необходимых для оказания муниципальной услуги.

Документы для оказания муниципальной услуги заявителя представляют специалисту администрации муниципального образования «Приводинское» по месту жительства гражданина. Основанием для приема документов является представление специалисту документа, удостоверяющего личность, и заявления о предоставлении муниципальной услуги по форме, указанной в приложении № 4.

Заявления о признании граждан малоимущими в целях предоставления им жилого помещения по договору социального найма должны подаваться лично заявителями.

В случае невозможности личной явки заявителя при подаче документов и получении извещения его интересы может представлять иное лицо при предъявлении паспорта или иного документа, удостоверяющего личность гражданина, согласно полномочий нотариально заверенной доверенности.

Интересы недееспособных граждан при признании может представлять законный представитель – опекун на основании постановления о назначении опеки; интересы несовершеннолетних - законные представители (родители, усыновители, опекуны, специалисты органов детской опеки).

Специалист на основании представленных документов проверяет:

наличие всех необходимых у заявителя документов;

правильность заполнения заявления и других представленных документов;

актуальность представленных документов в соответствии с требованиями к срокам их действия;

соответствие документов следующим требованиям:

текст документа должен быть написан ручкой с черными или синими чернилами разборчиво; фамилия, имя, отчество заявителя должны указываться полностью и соответствовать паспортным данным;

в документах не должно быть подчисток, приписок, зачеркнутых слов и иных неоговоренных исправлений;

в документе не должно быть серьезных повреждений, наличие которых не позволяет однозначно толковать их содержание.

При установлении факта отсутствия необходимых документов должностное лицо, осуществляющее прием документов, уведомляет заявителя о наличии оснований для приостановления рассмотрения вопроса о предоставлении муниципальной услуги, а также объясняет заявителю содержание выявленных недостатков.

При отсутствии у заявителя правильно заполненного заявления специалист оказывает заявителю помощь в написании заявления.

Время приема заявления и необходимых документов у гражданина, оценка документов, их полноты, достаточности не должны превышать **60 минут**.

При наличии полного пакета необходимых документов специалист заверяет копии документов, возвращает оригиналы заявителю, после чего вносит в журнал регистрации входящих документов запись о приеме документов в соответствии с правилами регистрации. Заявителю выдается расписка (**приложение № 9** к настоящему регламенту) в получении документов, перечисленных в пункте 2.6. настоящего регламента.

При представлении заявителем неполного пакета необходимых документов в их приеме отказывается.

3.5. Рассмотрение документов, представленных заявителем, расчет показателей, необходимых для принятия решения о признании (отказе в признании) граждан малоимущими.

Основанием для рассмотрения документов, необходимых для признания граждан малоимущими, является их регистрация.

В отношении каждого гражданина-заявителя специалист администрации муниципального образования «Приводинское» формирует учётное (регистрационное) дело:

- при признании граждан малоимущими в целях предоставления им жилых помещений по договорам социального найма - на бумажном носителе информации.

Специалист администрации муниципального образования «Приводинское» проверяет комплектность документов, соответствие и действительность представленных сведений. В случае необходимости специалист инициирует проверку отдельных сведений, представленных заявителем.

После проверки представленных документов специалист производит расчёт показателей для признания граждан малоимущими в целях предоставления им жилых помещений по договорам социального найма:

- размера среднемесячного совокупного дохода, приходящегося на каждого члена семьи гражданина-заявителя;
- стоимость имущества, находящегося в собственности членов семьи и подлежащего налогообложению,
- пороговое значение дохода, приходящегося на каждого члена семьи гражданина-заявителя;
- пороговое значение стоимости имущества, находящегося в собственности членов семьи и подлежащего налогообложению.

Проведение переоценки доходов и стоимости имущества граждан, принятых на учёт, в целях периодического повторного подтверждения их статуса как малоимущих и их прав на получение жилых помещений по договорам социального найма проводится **каждый год** после принятия семьи на учёт, и в обязательном порядке - непосредственно перед заключением договора социального найма.

Доходы, сведения о которых представлены заявителями, учитываются в объёме, остающемся после **уплаты всех налогов и сборов**, в соответствии с законодательством Российской Федерации.

Перечень имущества, находящегося в собственности гражданина-заявителя и членов его семьи и подлежащего налогообложению, учитываемого при решении вопроса о признании граждан малоимущими в целях предоставления им жилых помещений по договорам социального найма указан в приложении **№ 6** к настоящему регламенту.

При получении всех необходимых сведений и при наличии расчетных показателей ниже пороговых значений, специалист принимает решение о признании гражданина и членов его семьи или одиноко проживающего гражданина малоимущими.

При принятии положительного решения специалист готовит постановление о признании гражданина – заявителя и членов его семьи, малоимущими (малоимущим одиноко проживающего гражданина) (далее – постановление).

В случае установления фактов несоответствия (противоречия) представленных документов установленным требованиям, а также в случаях, когда расчётные показатели, превышают пороговые значения, специалист готовит заявителю уведомление об отказе в признании малоимущими.

Максимальный срок рассмотрения документов составляет **30** календарных дней.

3.6. Выдача документов о признании граждан малоимущими.

Постановление о признании гражданина малоимущим регистрируется в журнале регистрации постановлений, уведомление об отказе в признании гражданина малоимущим регистрируется в журнале учета исходящей корреспонденции. Постановлению или уведомлению об отказе присваивается порядковый номер согласно соответствующему журналу регистрации.

В течение **3 рабочих** дней после принятия и оформления решения о признании (отказе в признании) граждан малоимущими специалист извещает гражданина-заявителя о выдаче ему документа о признании (отказе в признании) малоимущими в устной форме (по телефону) или почтовым отправлением в адрес, указанном в заявлении.

При личном получении документа о признании (отказе в признании) граждан малоимущими, выдача осуществляется под подпись в журнале выдачи документов о признании (отказе в признании) малоимущими.

4. Порядок и формы контроля за исполнением административного регламента

4.1. Текущий контроль за соблюдением и исполнением положений настоящего регламента по предоставлению муниципальной услуги осуществляется главой администрации муниципального образования «Приводинское», заместителями главы администрации по территориям.

4.2. Порядок и периодичность осуществления плановых и внеплановых проверок исполнения муниципальной услуги.

Проверки могут носить плановый (осуществляется на основании годовых планов работы администрации) и внеплановый характер (осуществляется на основании поручения главы администрации муниципального образования «Приводинское» на основании поступивших заявлений о нарушении порядка предоставления муниципальной услуги).

4.3. Ответственность муниципальных служащих за решения и действия (бездействие), принимаемые в ходе исполнения муниципальной услуги.

При нарушении нормативных правовых актов, устанавливающих требования к предоставлению муниципальной услуги, привлечение виновных лиц к ответственности осуществляется в соответствии с законодательством Российской Федерации.

5. Порядок обжалования действий (бездействия) должностных лиц, а также принимаемого ими решения при предоставлении муниципальной услуги

Порядок обжалования действий (бездействия) должностных лиц, а также принимаемого ими решения при предоставлении муниципальной услуги определяется в соответствии с действующим законодательством РФ.

Действия (бездействие) должностных лиц при предоставлении муниципальной услуги могут быть обжалованы заявителем во внесудебном порядке и (или) в суд общей юрисдикции.

Граждане имеют право на обжалование действий или бездействия специалистов, участвующих в предоставлении муниципальной услуги.

Граждане имеют право обратиться с жалобой лично или направить письменную жалобу в администрацию муниципального образования «Приводинское». Жалоба рассматривается в течение **30 календарных** дней со дня её регистрации.

В случае, если по жалобе требуется провести экспертизу, проверку или обследование, срок рассмотрения жалобы может быть продлен, но не более чем на 30 календарных дней. О продлении срока рассмотрения жалобы гражданин уведомляется письменно с указанием причин продления.

Жалоба не рассматривается при отсутствии в обращении:

фамилии автора обращения;

сведений об обжалуемом действии (бездействии), решении (в чем выразилось, кем принято);

подписи автора обращения;

почтового адреса, по которому должен быть направлен ответ.

Письменный ответ с указанием причин отказа в рассмотрении жалобы направляется не позднее 10 календарных дней с момента её получения.

К жалобе могут быть приложены копии документов, подтверждающих изложенные в жалобе обстоятельства.

По результатам рассмотрения жалобы вышестоящее должностное лицо или уполномоченный работник принимает решение об удовлетворении жалобы и о признании неправомерным действия (бездействия) исполнителя либо об отказе в удовлетворении жалобы.

Порядок судебного обжалования действий (бездействия) и решений, осуществляемых и принимаемых в ходе предоставления муниципальной услуги, определяется Гражданским процессуальным кодексом РФ.

СВЕДЕНИЯ
об администрации муниципального образования «Приводинское»

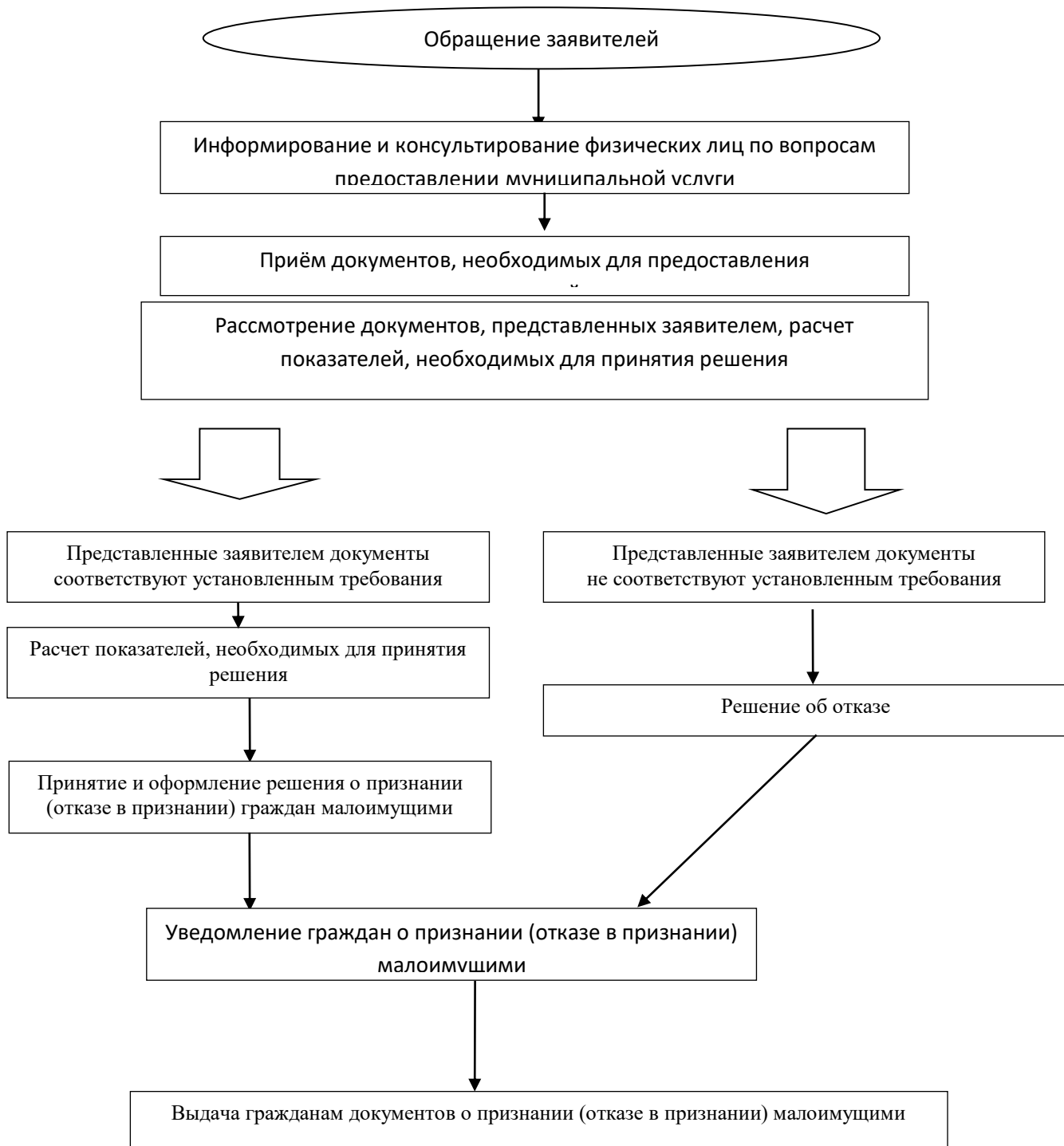
№ п/п	Наименование	Местонахождение	Обслуживаемая территория	Контактный телефон	Факс
1.	Администрация МО «Приводинское»	поселок Приводино, улица Советская, дом 19	Пос. Приводино, дер. Алексино, дер. Аносово, дер. Вахонино, дер. Ваганы, дер. Выставка, дер. Егово, дер. Красная Заря, дер. Кушево, дер. Кузнецово, дер. Минина Полянка, дер. Большое Михалево, дер. Малое Михалево, дер. Наледино, дер. Починок Сидоров, дер. Прела, дер. Прошутино, дер. Улыбино, дер. Хохлово, дер. Чуркино, дер. Шилово, дер. Шопорово, дер. Первомайская, дер. Подосокорье, дер. Яндовище, дер. Сакунцово	7-37-31	7-36-47
		деревня Куимиха, улица Советская, дом 7	дер. Большая Маминская, дер. Прислон Большой, дер. Березник, дер. Бугино, дер. Варнавино, дер. Водокачка – Местечко, дер. Вондокурье, дер. Данилово, дер. Дмитриево, дер. Ерофеево, дер. Забелинская, пос. Забелье, дер. Заберезье, дер. Копосово, дер. Кузнечиха, дер. Куимиха, дер. Курцево, дер. Малая Маминская, дер. Медведка, дер. Межник, дер. Нарадцево, дер. Новинки, дер. Новое Село, дер. Ногинская, дер. Олюшино, дер. Павловское, дер. Первомайская, дер. Петровская, дер. Плешкино, дер. Прислон, дер. Посегово, дер. Пускино, дер. Рассека, дер. Рысья, дер. Словенское, дер. Студениха, дер. Слуда Муравинская, дер. Стрекалово, дер. Пашкино	7-01-32	7-01-32
		поселок Удимский, улица Первомайская, дом 22	пос. Удимский, пос. Ерга, пос. Реваж, пос. Копосово	7-46-90	7-46-90

ГРАФИК

приема граждан специалистами администрации муниципального образования «Приводинское» по вопросам предоставления муниципальной услуги

№ п/п	Наименование	Местонахождение	Обслуживаемая территория	Контактный телефон	Дни и время приема граждан по рабочим дням
1.	Администрация МО «Приводинское»	поселок Приводино, улица Советская, дом 19	Пос. Приводино, дер. Алексино, дер. Аносово, дер. Вахонино, дер. Ваганы, дер. Выставка, дер. Егово, дер. Красная Заря, дер. Кушево, дер. Кузнецово, дер. Минина Полянка, дер. Большое Михалево, дер. Малое Михалево, дер. Наледино, дер. Починок Сидоров, дер. Прела, дер. Прошутино, дер. Улыбино, дер. Хохлово, дер. Чуркино, дер. Шилово, дер. Шопорово, дер. Первомайская, дер. Подосокорье, дер. Яндовище, дер. Сакушево	7-37-31	Вторник, среда, пятница с 9:00 до 16:00 часов обед с 12:00 до 13:00 часов
деревня Куимиха, улица Советская, дом 7		дер. Большая Маминская, дер. Прислон Большой, дер. Березник, дер. Бугино, дер. Варнавино, дер. Водокачка – Местечко, дер. Вондокурье, дер. Данилово, дер. Дмитриево, дер. Ерофеево, дер. Забелинская, пос. Забелье, дер. Заберезье, дер. Копосово, дер. Кузнечиха, дер. Куимиха, дер. Курцево, дер. Малая Маминская, дер. Медведка, дер. Межник, дер. Нарадцево, дер. Новинки, дер. Новое Село, дер. Ногинская, дер. Олюшино, дер. Павловское, дер. Первомайская, дер. Петровская, дер. Плешкино, дер. Прислон, дер. Посегово, дер. Пускино, дер. Рассека, дер. Рысья, дер. Словенское, дер. Студениха, дер. Слуда Муравинская, дер. Стрекалово, дер. Труфаново, дер. Ядриха	7-01-32	Вторник, среда, пятница с 9:00 до 16:00 часов обед с 12:00 до 13:00 часов	
поселок Удимский, улица Первомайская, дом 22		пос. Удимский, пос. Ерга, пос. Реваж, пос. Копосово	7-46-90	Вторник, среда, пятница с 9:00 до 16:00 часов обед с 12:00 до 13:00 часов	

**Блок-схема
процедуры предоставления муниципальной услуги
"Признание граждан, зарегистрированных по месту жительства на территории муниципального образования «Приводинское» малоимущими, в целях предоставления им жилого помещения по договору социального найма"**



Главе муниципального образования «Приводинское»

от _____

зарегистрированного(ой) по месту жительства по адресу: _____

контактный телефон: _____

ЗАЯВЛЕНИЕ

Я, _____,
(фамилия, имя, отчество)

прошу признать мою семью малоимущей в целях предоставления жилого помещения по договору социального найма.

Для признания моей семьи малоимущей сообщаю следующую информацию:

Состав семьи (включая заявителя):

Фамилия, имя, отчество	Дата рождения	Документ, удостоверяющий личность (наименование, серия и номер, кем и когда выдан)	Степень родства
1.			
2.			
3.			
4.			
5.			
6.			
7.			

Настоящее согласие действует бессрочно.

Мне и членам моей семьи разъяснено право отозвать согласие путём направления письменного заявления и последствия отзыва согласия, а именно: блокируются наши персональные данные (прекращается их сбор, систематизация, накопление, использование, распространение, в том числе передачу), прекращается предоставление нам услуги органа местного самоуправления по признанию семьи малоимущей в целях постановки на учёт и предоставления жилого помещения по договору социального найма с момента подачи заявления, а наши персональные данные подлежат уничтожению по истечению трёх лет с даты отзыва согласия.

Подпись заявителя _____ Дата _____

Подписи совершеннолетних членов семьи:

_____	_____	_____
(подпись)	(расшифровка подписи)	(дата)
_____	_____	_____
(подпись)	(расшифровка подписи)	(дата)
_____	_____	_____
(подпись)	(расшифровка подписи)	(дата)
_____	_____	_____
(подпись)	(расшифровка подписи)	(дата)

Виды доходов, учитываемых при отнесении граждан к малоимущим в целях предоставления им жилых помещений по договорам социального найма

1. При расчете дохода, приходящегося на каждого члена семьи гражданина-заявителя, или дохода одиноко проживающего гражданина-заявителя в целях признания граждан малоимущими для принятия на учет и предоставления им жилых помещений по договорам социального найма учитываются все виды доходов, полученные гражданином-заявителем и каждым членом его семьи или одиноко проживающим гражданином-заявителем в денежной и натуральной форме, в том числе:

а) все предусмотренные системой оплаты труда выплаты, учитываемые при расчете среднего заработка;

б) средний заработок, сохраняемый в случаях, предусмотренных трудовым законодательством;

в) компенсация, выплачиваемая государственным органом или общественным объединением за время исполнения государственных или общественных обязанностей;

г) выходное пособие, выплачиваемое при увольнении, компенсация при выходе в отставку, заработная плата, сохраняемая на период трудоустройства при увольнении в связи с ликвидацией организации, сокращением численности или штата работников;

д) социальные выплаты из бюджетов всех уровней, государственных внебюджетных фондов и других источников. К указанным выплатам относятся:

- пенсии, компенсационные выплаты (кроме компенсационных выплат неработающим трудоспособным лицам, осуществляющим уход за нетрудоспособными гражданами) и дополнительное ежемесячное материальное обеспечение пенсионеров;

- ежемесячное пожизненное содержание судей, вышедших в отставку;

- стипендии, выплачиваемые обучающимся в образовательных учреждениях начального, среднего и высшего профессионального образования, аспирантам и докторантам, обучающимся с отрывом от производства в аспирантуре и докторантуре при образовательных учреждениях высшего профессионального образования и научно-исследовательских учреждениях, слушателям духовных учебных заведений, а также компенсационные выплаты указанным категориям граждан в период их нахождения в академическом отпуске по медицинским показаниям;

- пособие по безработице, материальная помощь и иные выплаты безработным гражданам, а также стипендия и материальная помощь, выплачиваемая гражданам в период профессиональной подготовки, переподготовки и повышения квалификации по направлению органов службы занятости, выплаты безработным гражданам, принимающим участие в общественных работах, и безработным гражданам, особо нуждающимся в социальной защите, в период их участия во временных работах, а также выплаты несовершеннолетним гражданам в возрасте от 14 до 18 лет в период их участия во временных работах;

- пособие по временной нетрудоспособности, пособие по беременности и родам, а также единовременное пособие женщинам, вставшим на учет в медицинских учреждениях в ранние сроки беременности;

- ежемесячное пособие на ребенка;

- ежемесячное пособие на период отпуска по уходу за ребенком до достижения им возраста полутора лет и ежемесячные компенсационные выплаты гражданам, состоящим в трудовых отношениях на условиях трудового договора и находящимся в отпуске по уходу за ребенком до достижения им 3-летнего возраста;

- ежемесячное пособие супругам военнослужащих, проходящих военную службу по

контракту, в период их проживания с супругами в местностях, где они вынуждены не работать или не могут трудоустроиться в связи с отсутствием возможности трудоустройства по специальности и были признаны в установленном порядке безработными, а также в период, когда супруги военнослужащих вынуждены не работать по состоянию здоровья детей, связанному с условиями проживания по месту военной службы супруга, если по заключению учреждения здравоохранения их дети до достижения возраста 18 лет нуждаются в постороннем уходе;

- ежемесячная компенсационная выплата неработающим женам лиц рядового и начальствующего состава органов внутренних дел Российской Федерации и учреждений уголовно-исполнительной системы Министерства юстиции Российской Федерации в отдаленных гарнизонах и местностях, где отсутствует возможность их трудоустройства;

- ежемесячные страховые выплаты по обязательному социальному страхованию от несчастных случаев на производстве и профессиональных заболеваний;

- надбавки и доплаты ко всем видам выплат, указанных в настоящем подпункте, и иные социальные выплаты, установленные органами государственной власти Российской Федерации, органами государственной власти субъектов Российской Федерации, органами местного самоуправления муниципальных образований субъектов Российской Федерации, организациями;

(в ред. закона Архангельской области от 19.04.2007 N 351-17-ОЗ)

е) доходы от имущества, принадлежащего на праве собственности семье (отдельным ее членам) или одиноко проживающему гражданину-заявителю, к которым относятся:

- доходы от реализации и сдачи в аренду (наем, поднаем) недвижимого имущества (земельных участков, домов, квартир, дач, гаражей), транспортных и иных механических средств;

- доходы от реализации плодов и продукции личного подсобного хозяйства (многолетних насаждений, огородной продукции, продукционных и демонстрационных животных, птицы, пушных зверей, пчел, рыбы);

ж) другие доходы семьи или одиноко проживающего гражданина-заявителя, в которые включаются:

- денежное довольствие военнослужащих, сотрудников органов внутренних дел Российской Федерации, учреждений и органов уголовно-исполнительной системы Министерства юстиции Российской Федерации, таможенных органов Российской Федерации и других органов правоохранительной службы, а также дополнительные выплаты, носящие постоянный характер, и продовольственное обеспечение (денежная компенсация взамен продовольственного пайка), установленные законодательством Российской Федерации;

- единовременное пособие при увольнении с военной службы, из органов внутренних дел Российской Федерации, учреждений и органов уголовно-исполнительной системы Министерства юстиции Российской Федерации, таможенных органов Российской Федерации, других органов правоохранительной службы;

- доходы от работ по договорам, заключаемым в соответствии с гражданским законодательством Российской Федерации;

- материальная помощь, оказываемая работодателями своим работникам, в том числе бывшим, уволившимся в связи с выходом на пенсию по инвалидности или по возрасту;

- авторские вознаграждения, получаемые в соответствии с законодательством Российской Федерации об авторском праве и смежных правах, в том числе по авторским договорам наследования;

- доходы от занятий предпринимательской деятельностью, включая доходы, полученные в результате деятельности крестьянского (фермерского) хозяйства;

- доходы по акциям и другие доходы от участия в управлении собственностью организаций;

- алименты, получаемые членами семьи гражданина-заявителя или одиноко проживающим гражданином-заявителем;

- проценты по банковским вкладам;

- наследуемые и подаренные денежные средства;
- денежные эквиваленты полученных членами семьи гражданина-заявителя или одиноко проживающим гражданином-заявителем льгот и социальных гарантий, установленных органами государственной власти Российской Федерации, органами государственной власти субъектов Российской Федерации, органами местного самоуправления муниципальных образований субъектов Российской Федерации, организациями.

(в ред. [закона](#) Архангельской области от 19.04.2007 N 351-17-ОЗ)

2. В доходы граждан также включаются следующие виды доходов:

а) денежные эквиваленты предоставляемых гражданам льгот и компенсаций по оплате жилого помещения, коммунальных услуг и транспортных услуг, установленных органами государственной власти Российской Федерации, органами государственной власти субъектов Российской Федерации, органами местного самоуправления муниципальных образований субъектов Российской Федерации и организациями, в виде предоставленных гражданам скидок с оплаты;

(в ред. [закона](#) Архангельской области от 19.04.2007 N 351-17-ОЗ)

б) денежные выплаты, предоставляемые гражданам в качестве мер социальной поддержки и связанные с оплатой жилого помещения, коммунальных или транспортных услуг, а также компенсации по оплате жилого помещения и коммунальных услуг, выплачиваемые отдельным категориям граждан (суммы предоставленных субсидий на оплату жилого помещения, коммунальных и транспортных услуг);

в) компенсации по оплате жилого помещения и коммунальных услуг, выплачиваемые отдельным категориям граждан;

г) денежные средства, выделяемые опекуну (попечителю) на содержание подопечного;

д) денежные средства из любых источников (за исключением собственных средств гражданина-заявителя, членов его семьи или одиноко проживающего гражданина-заявителя), направленные на оплату обучения гражданина-заявителя, членов его семьи или одиноко проживающего гражданина-заявителя в образовательных учреждениях;

е) доходы, полученные от заготовки древесных соков, сбора и реализации (сдачи) дикорастущих плодов, орехов, грибов, ягод, лекарственных и пищевых растений или их частей, других лесных пищевых ресурсов, а также технического сырья, мха, лесной подстилки и от других видов побочного лесопользования;

ж) доходы охотников-любителей, получаемые от сдачи добытых ими пушнины, мехового или кожевенного сырья или мяса диких животных;

з) суммы ежемесячных денежных выплат различным категориям граждан, выплачиваемых в соответствии со следующими законами:

- [Законом](#) Российской Федерации от 15 мая 1991 года N 1244-1 "О социальной защите граждан, подвергшихся воздействию радиации вследствие катастрофы на Чернобыльской АЭС";

- Федеральным [законом](#) от 12 января 1995 года N 5-ФЗ "О ветеранах";

- Федеральным [законом](#) от 24 ноября 1995 года N 181-ФЗ "О социальной защите инвалидов в Российской Федерации";

- Федеральным [законом](#) от 10 января 2002 года N 2-ФЗ "О социальных гарантиях гражданам, подвергшимся радиационному воздействию вследствие ядерных испытаний на Семипалатинском полигоне";

- Федеральным [законом](#) от 22 августа 2004 года N 122-ФЗ "О внесении изменений в законодательные акты Российской Федерации и признании утратившими силу некоторых законодательных актов Российской Федерации в связи с принятием Федеральных законов "О внесении изменений и дополнений в Федеральный закон "Об общих принципах организации законодательных (представительных) и исполнительных органов государственной власти субъектов Российской Федерации" и "Об общих принципах организации местного самоуправления в Российской Федерации";

- областным [законом](#) от 10 ноября 2004 года N 262-33-ОЗ "О мерах социальной поддержки ветеранов, граждан, пострадавших от политических репрессий, и иных категорий граждан";

и) суммы предоставленной государственной социальной помощи.

3. В доходы граждан не включаются:

а) единовременные страховые выплаты, производимые в возмещение ущерба, причиненного жизни и здоровью гражданина, его личному имуществу и имуществу, находящемуся в общей собственности членов его семьи, а также ежемесячные суммы, связанные с дополнительными расходами на медицинскую, социальную и профессиональную реабилитацию в соответствии с решением учреждения государственной службы медико-социальной экспертизы;

б) компенсации материальных затрат, выплачиваемые безработным гражданам в связи с направлением на работу (обучение) в другую местность по предложению органов службы занятости в соответствии с [Законом](#) Российской Федерации от 19 апреля 1991 года N 1032-1 "О занятости населения в Российской Федерации";

в) пособия на погребение, выплачиваемые в соответствии с Федеральным [законом](#) от 12 января 1996 года N 8-ФЗ "О погребении и похоронном деле";

г) ежегодные компенсации и разовые (единовременные) компенсации, выплачиваемые различным категориям граждан в соответствии с нормативными правовыми актами, указанными в [дефисах первом - пятом подпункта "з" пункта 2](#) настоящей статьи.

4. Из дохода семьи гражданина-заявителя или одиноко проживающего гражданина-заявителя исключаются суммы уплачиваемых алиментов.

5. При расчете дохода, приходящегося на каждого члена семьи, не учитываются доходы следующих лиц, получаемые по месту их нахождения:

а) военнослужащих, проходящих военную службу по призыву в качестве сержантов, старшин, солдат или матросов, а также военнослужащих, обучающихся в военных образовательных учреждениях профессионального образования и не заключивших контракта о прохождении военной службы;

б) лиц, отбывающих наказание в виде лишения свободы, лиц, в отношении которых применена мера пресечения в виде заключения под стражу, а также лиц, находящихся на принудительном лечении по решению суда;

в) лиц, пропавших без вести и находящихся в розыске;

г) лиц, проживающих в учреждениях интернатного типа на полном государственном обеспечении.

Перечень имущества, находящегося в собственности гражданина-заявителя и членов его семьи и подлежащего налогообложению, учитываемого при отнесении граждан к малоимущим для принятия на учет и предоставления им жилых помещений по договорам социального найма

1. В целях признания граждан малоимущими для принятия на учет и предоставления им жилых помещений по договорам социального найма уполномоченным органом местного самоуправления учитывается стоимость имущества, находящегося в собственности таких граждан и членов их семьи и подлежащего налогообложению, в соответствии с законодательством:

(в ред. закона Архангельской области от 19.04.2007 N 351-17-ОЗ)

а) жилые помещения, дачи, садовые домики в садоводческих товариществах, гаражи и иные строения, помещения и сооружения;

б) автомобили, мотоциклы, мотороллеры, автобусы и другие самоходные машины и механизмы на пневматическом и гусеничном ходу, самолеты, вертолеты, теплоходы, яхты, парусные суда, катера, снегоходы, мотосани, моторные лодки, гидроциклы, несамоходные (буксируемые суда) и другие водные и воздушные транспортные средства;

в) суммы, находящиеся на счетах и вкладах в кредитных организациях, средства на именных приватизационных счетах физических лиц;

г) стоимость имущественных и земельных долей (паев), валютные ценности и ценные бумаги в их стоимостном выражении;

д) земельные участки, расположенные в пределах муниципальных образований, на территории которых введен земельный налог, а до принятия представительными органами муниципальных образований правовых актов о введении земельного налога - земельные участки сельскохозяйственного и несельскохозяйственного назначения, включая земельные участки, занятые строениями и сооружениями, участки, необходимые для их содержания.

2. При определении стоимости имущества граждан для принятия на учет и предоставления им жилых помещений по договорам социального найма не подлежит учету следующее имущество:

а) весельные лодки, а также моторные лодки с двигателем мощностью не свыше 5 лошадиных сил;

б) автомобили легковые, специально оборудованные для использования инвалидами, а также автомобили легковые с мощностью двигателя до 100 лошадиных сил (до 73,55 кВт), полученные (приобретенные) через органы социальной защиты населения в установленном законодательством порядке;

в) земельные участки площадью 1500 и менее квадратных метров, используемые гражданами для ведения садоводства или огородничества;

г) транспортные средства, находящиеся в розыске, при условии подтверждения факта их угона (кражи) документом, выдаваемым уполномоченным органом государственной власти.

(в ред. закона Архангельской области от 19.04.2007 N 351-17-ОЗ)

3. При отнесении уполномоченным органом местного самоуправления граждан-заявителей к категории малоимущих имущество, признаваемое объектом налогообложения и находящееся в общей долевой собственности нескольких граждан или в общей долевой собственности граждан и юридических лиц, а также имущество, признаваемое объектом налогообложения и находящееся в общей совместной

собственности нескольких физических лиц, подлежит учету только в случаях, если в соответствии с законодательством о налогах и сборах плательщиком налога на указанное имущество является гражданин-заявитель или члены его семьи.

(в ред. [закона](#) Архангельской области от 19.04.2007 N 351-17-ОЗ)

4. При введении в действие новых налогов или расширении перечня имущества, подлежащего налогообложению в соответствии с законодательством Российской Федерации о налогах и сборах, уполномоченный орган местного самоуправления сообщает гражданам, отнесенным ранее к категории малоимущих, о необходимости представления сведений о стоимости такого имущества для повторного определения общей стоимости имущества, подлежащего налогообложению и находящегося в собственности гражданина-заявителя и членов его семьи.

(в ред. [закона](#) Архангельской области от 19.04.2007 N 351-17-ОЗ)

5. При отмене соответствующих налогов или исключении имущества из перечня имущества, подлежащего налогообложению в соответствии с законодательством Российской Федерации о налогах и сборах, уполномоченный орган местного самоуправления повторно определяет общую стоимость имущества, подлежащего налогообложению и находящегося в собственности гражданина-заявителя и членов его семьи.

(в ред. [закона](#) Архангельской области от 19.04.2007 N 351-17-ОЗ).

МУНИЦИПАЛЬНОЕ ОБРАЗОВАНИЕ «ПРИВОДИНСКОЕ»

ГЛАВА МУНИЦИПАЛЬНОГО ОБРАЗОВАНИЯ

ПОСТАНОВЛЕНИЕ

От «__» _____ 20__ года

№__

О признании семьи Фамилия И.О.
малоимущей и нуждающейся в
жилом помещении, предоставляемом
по договору социального найма

Рассмотрев заявление и представленные документы гражданки фамилия имя отчество, дата рождения, зарегистрированной по месту жительства по адресу: Архангельская область, Котласский район, населенный пункт, улица, дом, квартира, о признании малоимущей и нуждающейся в жилом помещении, предоставляемого по договору социального найма, на основании ст. 49, ст. 51 Жилищного кодекса РФ, **п о с т а н о в л я ю:**

Признать за семьей фамилия имя отчество, дата рождения, зарегистрированной по месту жительства по адресу: Архангельская область, Котласский район, населенный пункт, улица, дом, квартира, (состав семьи: фамилия имя отчество, дата рождения, – статус по отношению к заявителю; фамилия имя отчество, дата рождения, – статус по отношению к заявителю; фамилия имя отчество, дата рождения, – статус по отношению к заявителю) статус малоимущей и нуждающейся в жилом помещении, предоставляемого по договору социального найма.

Глава муниципального образования

И.О. Фамилия

**Уведомление об отказе в признании семьи
(одиноко проживающего гражданина) малоимущей
для постановки на учёт и предоставления жилых помещений
по договору социального найма
от _____ № _____**

Дана

_____,
(фамилия, имя, отчество гражданина-заявителя)
зарегистрированному(ой) по месту жительства по адресу: _____

в том, что он (она) и члены его (её) семьи в составе:

№ п/п	Фамилия, имя, отчество члена семьи	Дата рождения	Статус в семье
1			
2			
3			
4			
5			
6			
7			

не признаны малоимущими в целях принятия на учёт и предоставления им жилого помещения по договору социального найма, т.к.

(должность)

(подпись)

(расшифровка подписи)

М.П.

«___» _____ 20__ года

РАСПИСКА

в получении документов, необходимых для признания граждан
малоимущими в целях предоставления им жилых помещений по договорам
социального найма

От гр. Фамилия имя отчество, полная дата рождения.

Зарегистрированного (ой) по месту жительства по адресу:
Архангельская область, Котласский район, населенный пункт, улица, дом,
квартира,

Паспорт: серия номер, когда и кем выдан
**получено заявление о признании за Фамилия, имя, отчество статуса
малоимущей** в целях предоставления жилого помещения по договору
социального найма с приложением к нему следующих документов:

1. Наименование и реквизиты документа - в ___ экз. на ___ л.
2. Наименование и реквизиты документа - в ___ экз. на ___ л.
3. Наименование и реквизиты документа - в ___ экз. на ___ л.
4. Наименование и реквизиты документа - в ___ экз. на ___ л.
5. Наименование и реквизиты документа - в ___ экз. на ___ л.
6. Наименование и реквизиты документа - в ___ экз. на ___ л.
7. Наименование и реквизиты документа - в ___ экз. на ___ л. и т.д.

Документы принял:

Главный специалист администрации
муниципального образования «Приводинское» _____ /Фамилия И.О./
(подпись)

« ___ » _____ 20 ___ года